

Analiza ekonomiczno- gospodarcza zaktualizowanej listy obszarów objętych wyłączeniami lub ograniczeniami w pozyskaniu

7 CZERWCA 2024

**NADLEŚNICTWO BORKI
REGIONALNA DYREKCJA LASÓW
PAŃSTWOWYCH w BIAŁYMSTOKU**



O lasach nadleśnictwa

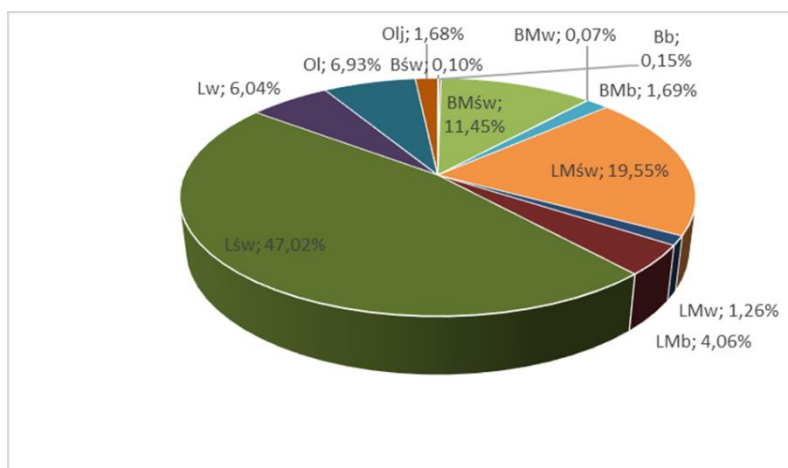
Opis lasów nadleśnictwa

Powierzchnia nadleśnictwa wg stanu na 31.12.2023 r. wynosi 25915,26 ha w tym pow. leśna wynosi 22845,39 ha. Nadleśnictwo położone jest w powiatach: giżyckim, węgorzewskim, srokowskim, gołdapskim i oleckim. Nadleśnictwo podzielone jest na trzy obręby leśne: Borki, Przerwanki, Węgorzewo oraz dziewiętnaście leśnictw. Lasy nadleśnictwa tworzą duże kompleksy leśne. W obrębach Borki i Przerwanki lasy obejmują południową i zachodnią część Puszczy Boreckiej natomiast w obrębie Węgorzewo lasy położone są wokół Jeziora Mamry oraz lasy położone na północy, graniczące z Obwodem Królewieckim. Nadleśnictwo ma zatwierdzony PUL z prognozą oddziaływania na środowisko na okres od 01.01.2020 do 31.12.2029 r.

Zasoby leśne nadleśnictwa

- Przeciętna zasobność – 271 m³/ha
- Przeciętny wiek – 60 lata
- Przeciętny przyrost – 7,20 m³/ha

Typy siedliskowe lasu



Udział drzewostanów w klasach wieku

Rozpiętość klasy wieku wynosi 20 lat (np. I klasa wieku – drzewostany w wieku do 20 lat, II klasa – 21 – 40 lat, III klasa – 41 – 60 lat itd.).

- 11,45 proc. – I klasa
- 12,89 proc. – II klasa

-
- 26,55 proc. – III klasa
 - 16,69 proc. – IV klasa
 - 7,99 proc. – V klasa
 - 8,57 proc. – VI klasa i starsze
 - 10,29 proc. – ko
 - 1,22 proc. – kdo

Udział gatunków lasotwórczych

- 27,75 proc. – świerk
- 23,81 proc. – sosna, modrzew
- 17,26 proc. – dąb szypułkowy
- 13,97 proc. – olsza czarna
- 10,69 proc. – brzoza
- 3,77 proc. – lipa drobnolistna
- 2,75 proc. – pozostałe

Ochrona przyrody w nadleśnictwie

Obszar zasięgu terytorialnego Nadleśnictwa Borki cechuje duże bogactwo przyrodnicze. Mamy tu do czynienia z różnymi formami ochrony przyrody, krajobrazu i obszarami funkcyjnymi o zróżnicowanym układzie reżimów ochronnych, począwszy od rezerwatów przyrody poprzez obszary chronionego krajobrazu, pomniki przyrody, ochronę gatunkową roślin i zwierząt, po obszary Natura 2000.

Rezerваты przyrody

Obejmują obszary zachowane w stanie naturalnym lub mało zmienionym, ekosystemy, ostoje i siedliska przyrodnicze, a także siedliska roślin, zwierząt i grzybów oraz twory i składniki przyrody nieożywionej, wyróżniające się szczególnymi wartościami przyrodniczymi, naukowymi, kulturowymi lub walorami krajobrazowymi. W zasięgu administracyjnym Nadleśnictwa Borki znajduje się 7 rezerwatów przyrody: „Borki”, „Jezioro Siedmiu Wysp”, „Piłackie Wzgórza”, „Półwysep i Wyspy na Jeziorze Rydzewskim”, „Sztynort”, „Spytkowo”, „Wyspy na jeziorze Mamry i Kisajno”.

Nazwa rezerwatu/pow. całk. wg obowiązującego aktu [ha]	Cel ochrony
Borki 440,22	Zachowanie naturalnych zbiorowisk leśnych charakterystycznych dla Puszczy Boreckiej i związanych z nimi gatunków fauny i flory, w szczególności żubra <i>Bison bonasus</i> , muchołówki białoszyjej <i>Ficedula albicollis</i> , dzięcioła biało-grzbiatego <i>Dendrocops leucotos</i> i granicznika płucnika <i>Lobaria pulmonaria</i> .
Jezioro Siedmiu Wysp 1763,05	Zachowanie ekosystemu jeziora Oświn; ekosystemu rzeki Oświnki wraz z całą jej doliną na odcinku od wypływu rzeki z jeziora Oświn do granicy państwa oraz zachowanie mozaiki ekosystemów lądowych
Piłackie Wzgórza 278,02	Zachowanie i ochrona krajobrazu oraz siedlisk i zbiorowisk roślinnych w strefie silnie zróżnicowanej moreny czołowej wykształconej w czasie ostatniego zlodowacenia.
Póływysep i Wyspy na Jeziorze Rydzewskim 26,00	Ochrona miejsc lęgowych ptactwa wodnego i błotnego, miejsc odpoczynku ptactwa przelotnego oraz w celu zachowania swoistych cech krajobrazu
Sztynort 448,36	Zachowanie: 1)starych okazów dębów stanowiących siedlisko chrząszczy saproksylicznych, takich jak: pachnica dębowa <i>Osmoderma eremita</i> , zgniotek cynobrowy <i>Cucujus cinnaberinus</i> , jelonek rogacz <i>Lucanus cervus</i> , 2)zatok jeziora Kirsajty stanowiących miejsce gniazdowania oraz koncentracji ptaków wodno-błotnych w czasie jesiennych i wiosennych migracji, 3)fragmentu lasu olszowo-jesionowego
Spytkowo 3,70	Ochrona procesów ekologicznych w ekosystemach mokradłowych.
Wyspy na jeziorze Mamry i Kisajno 215,35	Zachowanie, ochrona miejsc lęgowych ptactwa wodnego i błotnego, ochrona ptactwa w czasie masowych wiosennych i jesiennych przelotów i ich odpoczynku na wyspach oraz ochrona krajobrazu.



Ryc. 1 Położenie rezerwatów przyrody w Nadleśnictwie Borki

Obszary chronionego krajobrazu

Obszary chronionego krajobrazu obejmują tereny chronione ze względu na wyróżniający się krajobraz o zróżnicowanych ekosystemach, wartościowe ze względu na możliwość zaspokajania potrzeb związanych z turystyką i wypoczynkiem lub pełniące funkcje korytarzy ekologicznych. Tereny te powinny być wyłączone z projektowania i lokalizowania inwestycji uciążliwych dla środowiska naturalnego, natomiast właściwe są dla lokalizowania wszelkich inwestycji pobytowo-wypoczynkowych takich jak: ośrodki wypoczynkowe, pola namiotowe i miejsca biwakowe.

Zagospodarowując lasy wchodzące w skład obszarów chronionego krajobrazu, należy dążyć do maksymalnego wykorzystania odnowień naturalnych, zapewnienia składu gatunkowego zgodnego z typem siedliskowym lasu. Należy również położyć nacisk na zadania związane z przygotowaniem terenu do wzmożonej aktywności turystycznej i rekreacyjnej.

W zasięgu terytorialnym Nadleśnictwa Borki występuje **6 obszarów chronionego krajobrazu:**

- OChK Jeziora Oświn,
- OChK Gołdapy i Węgorapy,
- OChK Puszczy Boreckiej,
- OChK Krainy Wielkich Jezior Mazurskich.



Ryc. 2 Obszary Chronionego Krajobrazu w Nadleśnictwie Borki

Pomniki przyrody

W zasięgu administracyjnym Nadleśnictwa Borki znajduje się 106 pomników przyrody: 77 pojedynczych drzew, 15 grup drzew, 4 aleje drzew oraz 11 głązów narzutowych.

Na gruntach nadleśnictwa pomniki stanowią: 19 pojedynczych drzew, 5 głązów narzutowych, 5 grup drzew i 1 aleja.

Użytki ekologiczne

Są to pozostałości ekosystemów mające znaczenie dla zachowania różnorodności biologicznej – naturalne zbiorniki wodne, śródpolne i śródleśne oczka wodne, kępy drzew lub krzewów, bagna, torfowiska, wydmy, płaty nieużytkowanej roślinności, starorzecza, wychodnie skalne, skarpy, siedliska przyrodnicze oraz stanowiska rzadkich lub chronionych gatunków roślin, zwierząt i grzybów, ich ostoje oraz miejsca rozmnażania lub miejsca sezonowego występowania.

Na terenie nadleśnictwa znajdują się dwa użytki ekologiczne:

- Półwysep Kal
- Ostoja bioróżnorodności w Puszczy Boreckiej.



Ryc. 3 Użytki ekologiczne w Nadleśnictwie Borki

Rośliny i grzyby chronione

W zasięgu terytorialnym Nadleśnictwa Borki możliwe jest występowanie:

147 gatunków roślin,

24 gatunków grzybów,

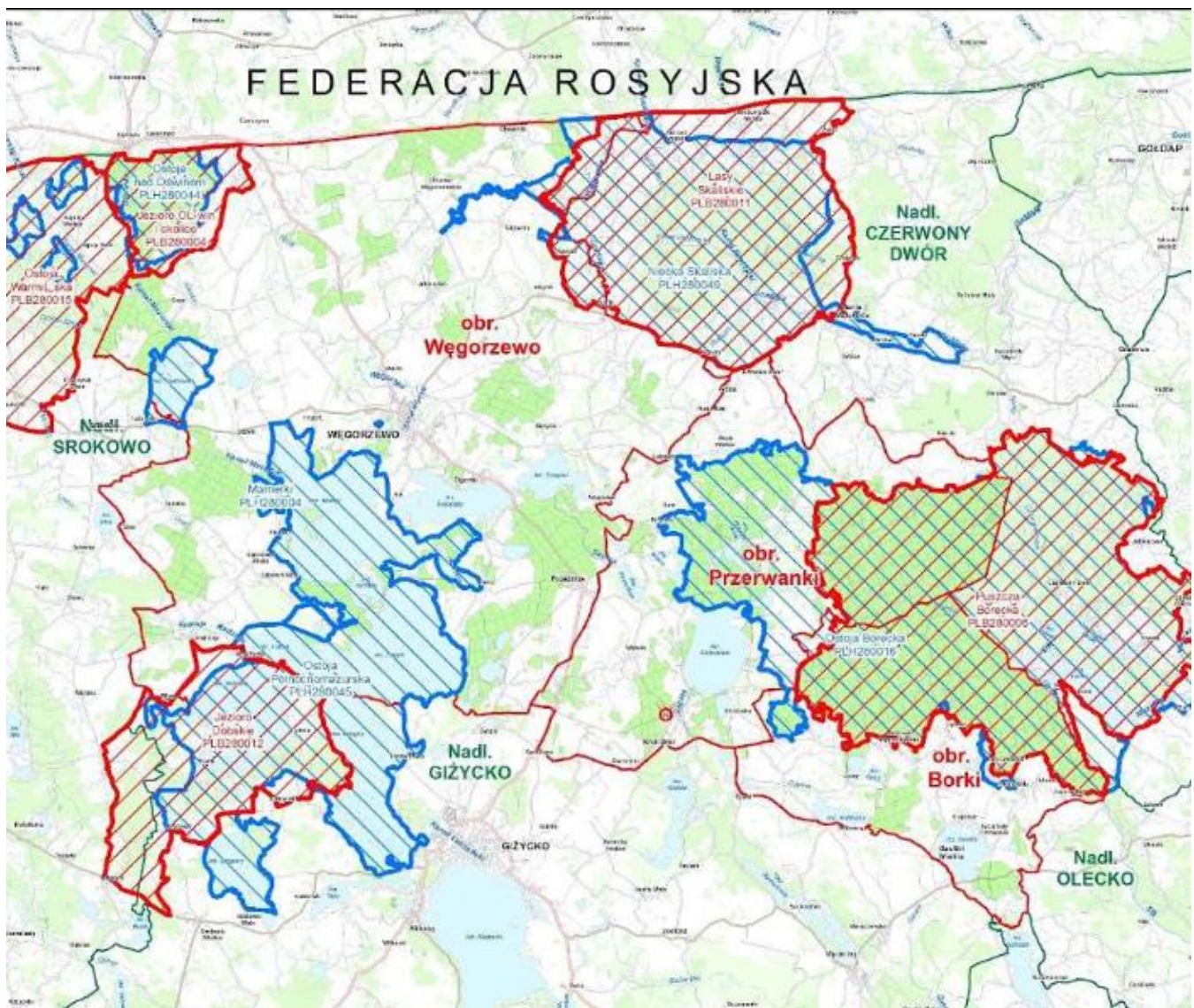
249 gatunków zwierząt.

Sieć Natura 2000

Celem utworzenia sieci Natura 2000 jest zachowanie zarówno zagrożonych wyginięciem siedlisk przyrodniczych oraz gatunków roślin i zwierząt w skali Europy, ale też typowych, wciąż jeszcze występujących gatunków i siedlisk przyrodniczych.

W zasięgu terytorialnym Nadleśnictwa Borki znajdują się następujące obszary Natura2000, zatwierdzone przez Komisję Europejską i polski rząd:

- obszaru specjalnej ochrony ptaków (OSO) PLB280004 Jezioro Oświn i okolice;
- obszaru specjalnej ochrony ptaków (OSO) PLB280006 Puszcza Borecka;
- obszaru specjalnej ochrony ptaków (OSO) PLB280011 Lasy Skaliskie;
- obszaru specjalnej ochrony ptaków (OSO) PLB280012 Jezioro Dobskie;
- obszaru specjalnej ochrony ptaków (OSO) PLB280015 Ostoja Warmińska;
- obszaru mającego znaczenie dla Wspólnoty (OZW) Mamerki PLH280004;
- obszaru mającego znaczenie dla Wspólnoty (OZW) Ostoja Borecka PLH280016;
- obszaru mającego znaczenie dla Wspólnoty (OZW) Ostoja nad Oświnem PLH280044;
- obszaru mającego znaczenie dla Wspólnoty (OZW) Ostoja Północnomazurska PLH280045;
- obszaru mającego znaczenie dla Wspólnoty (OZW) Niecka Skaliska PLH280049.



Ryc. 4 Zasięg obszarów NATURA 2000 w granicach Nadleśnictwa Borki

Siedliska przyrodnicze

Łączna powierzchnia siedlisk przyrodniczych z Załącznika I Dyrektywy Siedliskowej wynosi 6965,47 ha. Na terenie nadleśnictwa występuje 10 typów siedlisk przyrodniczych, z czego 4 rodzaje zalicza się do tzw. siedlisk priorytetowych.

Siedliska przyrodnicze z Załącznika I Dyrektywy Siedliskowej zajmują 26,91 % powierzchni ogólnej nadleśnictwa. Największą powierzchnię zajmuje grąd środkowoeuropejski i subkontynentalny (9170).

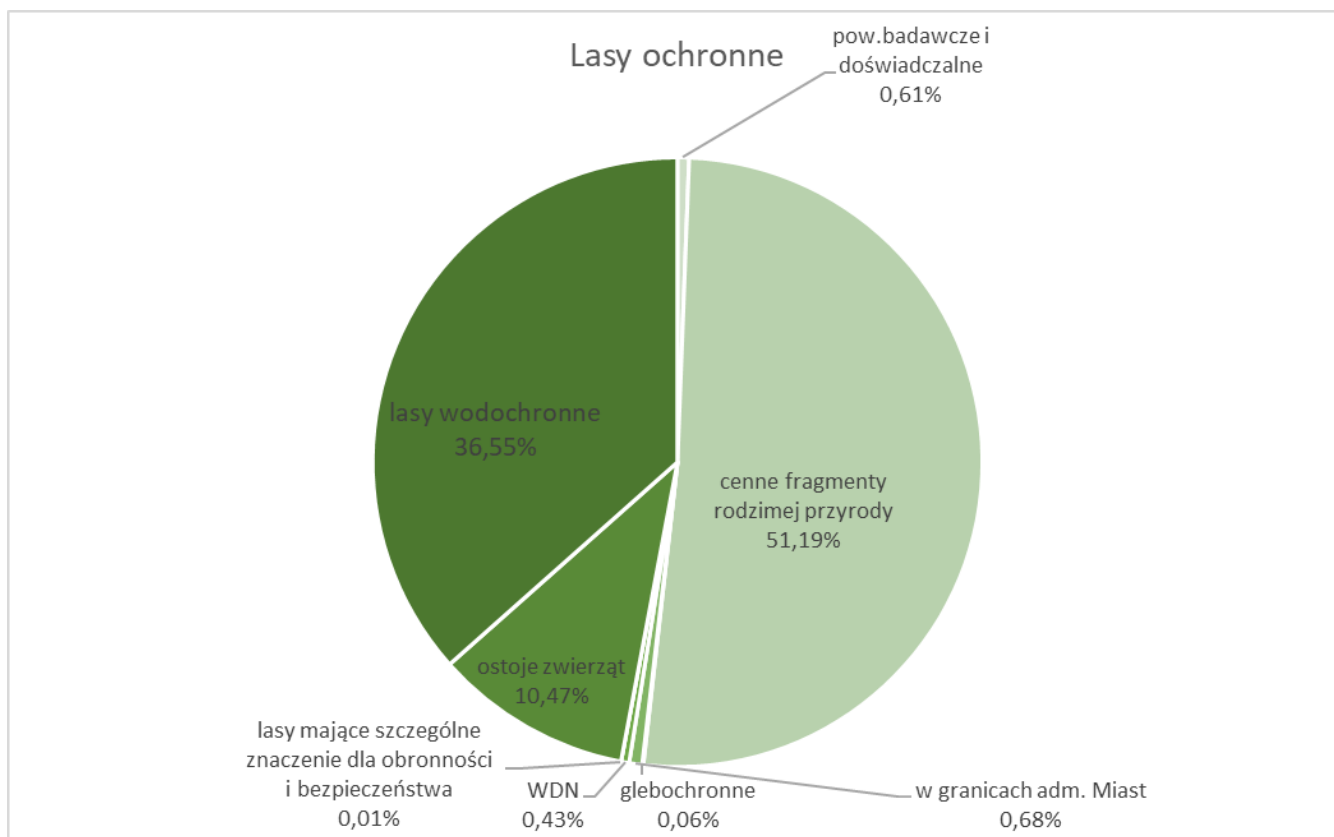
Najcenniejsze siedliska leśne: **91D0** i **91E0** występują na pow. 936,19 ha. Są to siedliska priorytetowe, zagrożone zanikiem na terytorium państw członkowskich Unii Europejskiej

Gatunki roślin i zwierząt chronionych w ramach sieci Natura 2000

Na terenie nadleśnictwa występuje **51** gatunków roślin i zwierząt o których mowa w *dyrektywach Rady Europejskiej nr 92/43/EWG z 21 maja 1992 r. w sprawie ochrony siedlisk przyrodniczych oraz dzikiej fauny i flory, jak też 2009/147/WE z 30 listopada 2009 r. w sprawie ochrony dzikiego ptactwa.*

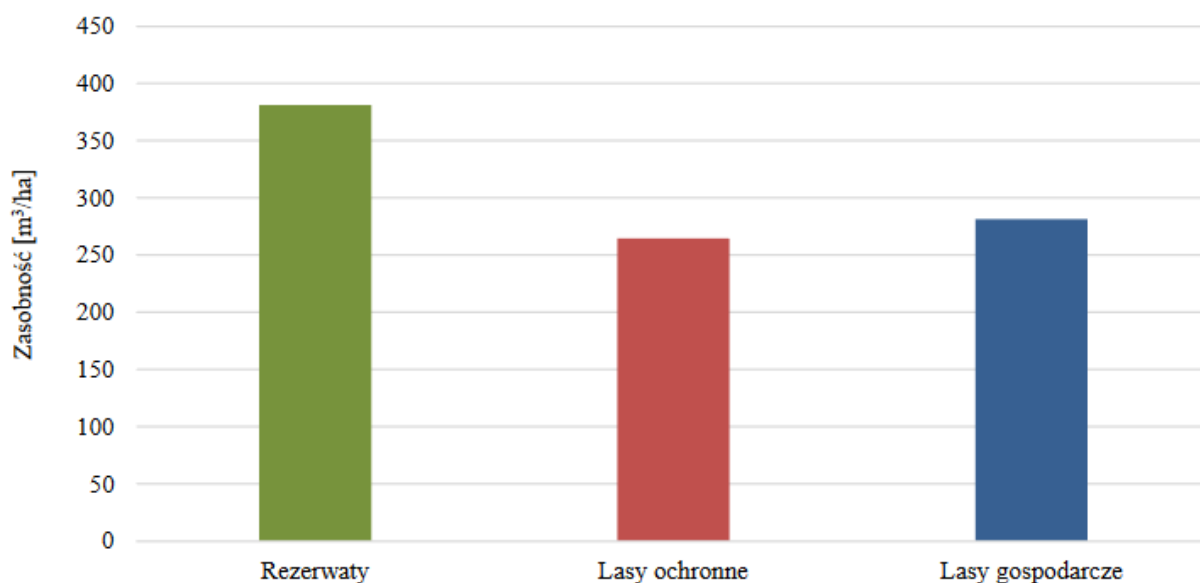
Lasy ochronne

Występują na powierzchni **8680,69 ha** i stanowią **38,99%** ogółu powierzchni leśnej zalesionej i niezalesionej nadleśnictwa.



Lasy wielofunkcyjne (gospodarcze)

Celem tych lasów są funkcje produkcyjne, ale oprócz tego stanowią one środowisko życiowe dla licznych gatunków roślin i zwierząt, w tym także rzadkich i chronionych.



Ryc. 5 Porównanie przeciętnej zasobności grup drzewostanów w Nadleśnictwie Borki

Obręb, Nadleśnictwo	Funkcja lasu	Przeciętny wiek	Przeciętna zasobność	Przeciętny przyrost	Udział siedlisk borowych	Udział gatunków iglastych
			m³/ha		%	%
Nadleśnictwo Borki	Rezerwaty	98	381,3	3,9	14,4	28,2
	Lasy ochronne	67	264,7	3,9	5,9	24,8
	Lasy gospodarcze	58	281,7	4,9	18,5	71,6
	Ogółem	64	281,3	4,4	13,6	51,6

Ryc. 6 Porównanie wybranych cech drzewostanów w ramach funkcji lasu

Zagospodarowanie i ochrona lasu w nadleśnictwie

Podstawowym zadaniem hodowli lasu jest zachowanie i wzbogacanie lasów istniejących (odnawianie) oraz tworzenie nowych (zalesianie), z respektowaniem warunków przyrodniczych i procesów naturalnych. Hodowla lasu obejmuje zbiór i przechowywanie nasion drzew, produkcję sadzonek na szkółkach, zakładanie oraz pielęgnację i ochronę upraw leśnych oraz drzewostanów.

Odnowienia możemy podzielić na odnowienia **sztuczne**, czyli sadzenie sadzonek lub wysiewanie nasion przez człowieka, oraz odnowienia **naturalne**, czyli zjawisko samoistnego powstania młodego pokolenia drzew pod okapem drzewostanu lub w jego sąsiedztwie. Odnowienia naturalne w lasach zagospodarowanych nie przebiegają zazwyczaj żywiołowo, lecz są kierowane przez człowieka. Prace polegają na spulchnieniu gleby pod okapem drzewostanu w roku, w którym spodziewany jest duży urodzaj nasion, oraz rozluźnieniu drzew, tak by do dna lasu dochodziła odpowiednia ilość światła.

W Nadleśnictwie Borki odnowienia i zalesienia obejmują rocznie ok. 200 ha. Duży procent odnawianych upraw stanowią **odnowienia naturalne**, co ilustruje poniższa tabela.

Rok	2020	2021	2022	2023
Pow. [ha]	49,89	47,78	33,97	54,19
% odnowień	44,4	40,6	21,4	33,3

Corocznie Nadleśnictwo Borki pielęgnuje ok. 400 ha gleby w uprawach leśnych. Polega to głównie na wykaszaniu chwastów wśród drzewek. Równocześnie wykonuje się cięcia pielęgnacyjne, które w zależności od wieku drzewostanu mają inny charakter i noszą inną nazwę: czyszczenia wczesne w okresie uprawy, czyszczenia późne w okresie młodnika, trzebieże wczesne w okresie dojrzewania drzewostanu oraz trzebieże późne w okresie dojrzałości drzewostanu.

Czyszczenia wczesne wykonujemy corocznie na obszarze ok. 160 ha, czyszczenia późne – na 200 ha, trzebieże wczesne – na ok. 215 ha, a trzebieże późne – na ok. 952 ha.

NASIENICTWO I SELEKCJA

Teren Nadleśnictwa Borki zgodnie z nową regionalizacją nasienną z 2015 roku to w większości region mateczny Św21 oraz zwykłe regiony pochodzenia So20, Brz20, Db.s20, Bk20, Jd10, Md20, Ol20 oraz Św20 (dla gmin Srokowo, Giżycko, Wydminy i Świętajno). Regiony nasienne zgodnie z zapisami ustawy o LMR opisane są przez granice gmin.

Nadleśnictwo Borki posiada na swoim terenie 4 wyłączone drzewostany nasienne świerkowe o łącznej powierzchni 30,59 ha oraz 22 drzew matecznych: 7 szt. Św; 2 szt. Md; 1 szt. Ol; 8 szt. Lp; 4 szt. Db.s . Gospodarcze drzewostany nasienne dębu szypułkowego, świerka pospolitego, olszy czarnej, brzozy brodawkowatej, lipy drobnolistnej, buka zwyczajnego, grabu pospolitego i jodły pospolitej wg stanu na 1.01.2024r zajmują powierzchnię 404,07 ha.

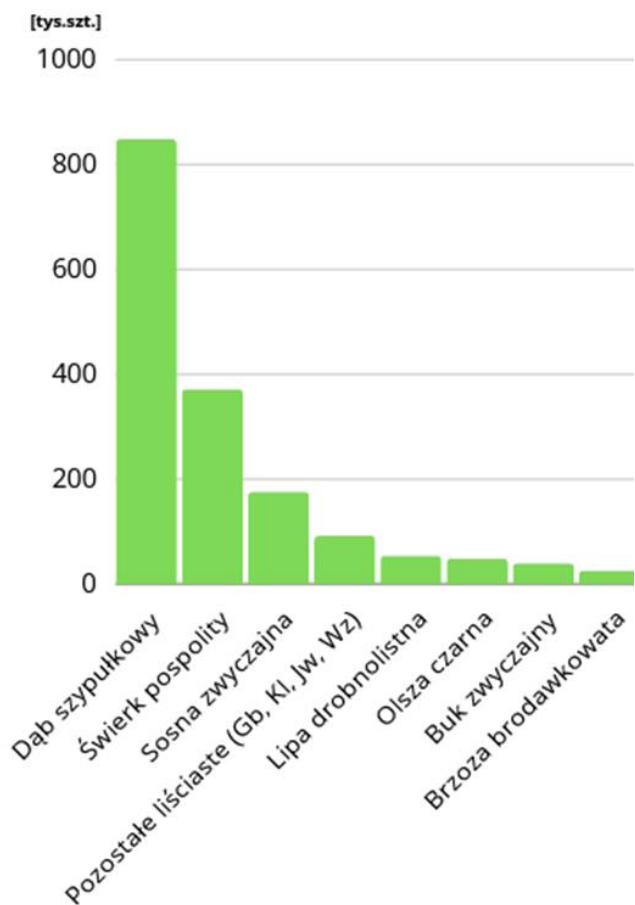
Na terenie Nadleśnictwa Borki występują również rejestrowane źródła zbioru nasion: klon zwyczajny (*Acer platanoides* L.) – jedno miejsce i klon jawor (*Acer pseudoplatanus* L.) – dwa miejsca. Realizując programu zachowania leśnych zasobów genowych i hodowli selekcyjnej drzew leśnych do końca 2023 roku Nadleśnictwo Borki założyło 172,15 ha upraw pochodnych , w tym na powierzchniach po huraganie z 4 lipca 2002r - 53,21 ha - dla wszystkich wyłączonych drzewostanów nasiennych świerkowych Nadleśnictwa Borki, dwóch dla So z Nadleśnictwa Maskulińskie ,jednego dla Db szypułkowego z Nadleśnictwa Czerwony Dwór i jednego dla dębu szypułkowego z Nadleśnictwa Gołdap .



Ryc. 7 Drzewo mateczne Olsza czarna w leśnictwie Lipowo

Na terenie Nadleśnictwa Borki znajduje się szkółka zespólna Zielonki - powierzchnia całkowita 897 ar, powierzchnia produkcyjna 501ar. Jest to zmodernizowana szkółka leśna, wyposażona w nowoczesną deszczownię, a także w specjalistyczne wyposażenie szkółkarskie. Ogólny koszt modernizacji wyniósł ponad 1,3 mln zł.

Średnioroczna produkcja sadzonek [tys.szt.]





Ryc. 8 Szkółka zespolona Zielonki

Niezwykłe zróżnicowanie terenu Nadleśnictwa przekłada się na potrzebę stosowania różnorodnych metod ochrony lasu w leśnictwach. Obszar puszczański to mniejsze zagrożenia ze strony szkodników upraw, a dzięki niezwykle bogatej roślinności i intensywnemu wzrostowi odnowień naturalnych można w znacznej części zrezygnować z grodzień powierzchni. Głównymi sprawcami powstających uszkodzeń, szczególnie w starszych uprawach oraz młodnikach, są łoś, jeleń oraz bóbr. W ostatnich latach puszcza jest intensywnie dotykana przez różne zdarzenia abiotyczne, szczególnie silne wiatry, które generują rozproszone szkody na całym obszarze lasu, również w ostatnich latach silne wahania poziom wód gruntowych odcisnęły piętno na drzewostanach świerkowych. Jednak dzięki bogactwu siedlisk, znacznemu udziałowi gatunków liściastych w składach drzewostanów oraz intensywnej pracy leśników zachowuje ona swój unikatowy charakter i stabilny drzewostan. Drugi charakterystyczny obszar tworzy pas jezior rozciągający się pomiędzy Krukłankami a Węgorzewem. Występują tu drzewostany z znacznym udziałem gatunków iglastych, rosnących przeważnie na glebach piaszczystych, często mocno pofałdowanych przez działalność ostatniego lodowca. Są to tereny gdzie występuje znaczne łoś oraz bóbr i to one generują tu największe uszkodzenia w lasach. Jest to obszar ciągłej walki z kornikiem, stosowania ogrodzeń w celu zachowania upraw oraz znacznej presji turystycznej. Trzecim fragmentem Nadleśnictwa są lasy zlokalizowane na północ i zachód od Węgorzewa. Występuje tu ciężka gleba gliniasta, liczne bagna, rzeki i rozlewiska, a drzewostany są rozbite na mniejsze śródpolne kompleksy leśne. Po iglastej części środkowej znów lasy robią się mieszanką gatunkową, z dobrymi walorami odnowień naturalnych w tym odnowień jesionu. Drzewostany tu są trudno dostępne i podobnie jak w przypadku puszczy jeleń, łoś oraz bóbr świetnie się odnajdują w tych warunkach, czyniąc największe szkody w lasach.

W liczbach wygląda to następująco: w roku 2023 wykonaliśmy na prawie 22 ha nowych ogrodzenia o długości ponad 11 000 m. Związane jest to z tym, iż staramy się grodzić mniejsze powierzchnie, stosując je jedynie do gatunków wrażliwych na zgryzanie. Planujemy wykorzystać w tym roku ponad 46 kg wełny owczej do zabezpieczenia drzewek oraz ponad 4 tys. kg środków opartych na bazie kwarcu, służących do smarowania drzewek jako zabezpieczenie przeciwko zgryzaniu.

Zagospodarowanie turystyczne Nadleśnictwa również ze względu na ukształtowanie terenu rozkłada się różnorodnie. W puszczy, na terenie Woliska Nadleśnictwo prowadzi ośrodek hodowli żubra, jest tu również zlokalizowana ścieżka edukacyjna, wiata ogniskowa, wiata widokowa oraz miejsce postojowe. Prowadzona jest

tu głównie turystyka przyrodnicza, ukierunkowana na zapoznanie się z zwierzętami oraz roślinnością puszczy. Część pomiędzy jeziorami to już tereny udostępnione w ramach projektu Zanocuj w lesie, są to głównie tereny wypoczynkowe nad jeziorami i związane typowo z rekreacją. Tu są zlokalizowane ośrodki wczasowe i główne centra turystyczne obszaru. Natomiast trzeci fragment Nadleśnictwa, północny, to głównie turystyka tematyczna związana z obiektami historycznymi, takimi jak bunkry w mamerkach, kanał mazurski czy pozostałości po licznych w tym obszarze dworach z czasów pruskich.

Ekonomiczne aspekty względem sektora leśno-drzewnego

Usługi leśne

Przetarg na usługi leśne przeprowadzony został na rok 2024. Wartość prac planowanych do zlecenia na ten rok wyniosła 15 264 182,27 zł netto. Prace zostały podzielone na 22 pakiety jak niżej:

Pakiet 1 – Leśnictwo Kruklanki

Pakiet 2 – Leśnictwo Kutry

Pakiet 3 – Leśnictwo Diabla Góra

Pakiet 4 – Leśnictwo Lipowa Góra

Pakiet 5 – Leśnictwo Zawady

Pakiet 6 – Leśnictwo Knieja Łuczańska

Pakiet 7 – Leśnictwo Sarnianka

Pakiet 8 – Leśnictwo Lipowo

Pakiet 9 – Leśnictwo Orłowo

Pakiet 10 – Leśnictwo Zielonki

Pakiet 11 – Leśnictwo Pozezdrze

Pakiet 12 – Leśnictwo Ogonki

Pakiet 13 – Leśnictwo Kalskie Nowiny

Pakiet 14 – Leśnictwo Duży Kamień

Pakiet 15 – Leśnictwo Mokre

Pakiet 16 – Leśnictwo Klimki

Pakiet 17 – Leśnictwo Rydzówka

Pakiet 18 – Leśnictwo Wilkus

Pakiet 19 – Leśnictwo Olszewo

Pakiet 20 – Szkółka Zielonki

Pakiet 21 – Łowiectwo

Pakiet 22 – Nasiennictwo

Na Pakiet 22 – Nasiennictwo, aktualnie trwa postępowanie wyłaniające Wykonawcę.

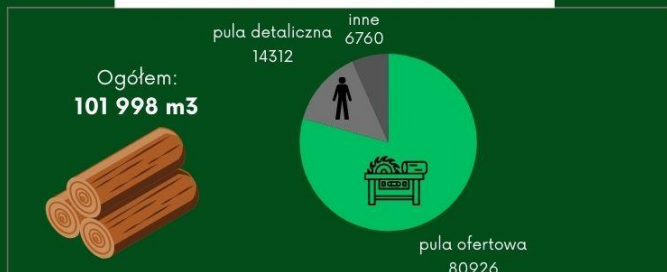
Sprzedaż drewna w nadleśnictwie

SPRZEDAŻ DREWNA W NADLEŚNICTWIE



100 LAT
1924-2024
Lasów Państwowych

PLAN SPRZEDAŻY NA 2024 ROK



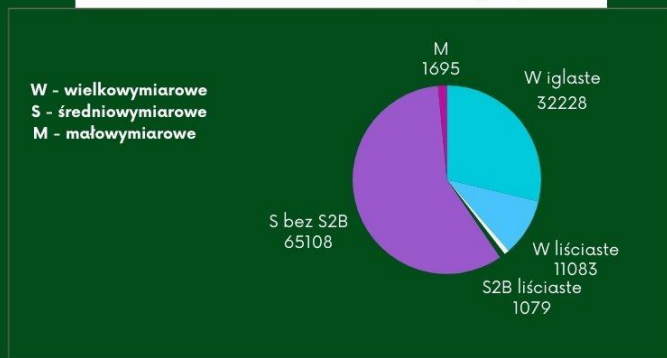
SPRZEDAŻ DETALICZNA W 2023 ROKU



SPRZEDAŻ DLA PRZEDSIĘBIORCÓW W 2023 ROKU



SPRZEDAŻ Z PODZIAŁEM NA WYBRANE GRUPY W 2023 ROKU [M³]



Kryteria w zakresie obszarów wyłączonych z pozyskania drewna

Do kategorii lasów proponowanych do wyłączenia z pozyskania drewna zaliczono obszary o wysokich walorach przyrodniczych, takie jak:

- a) lasy rosnące na siedliskach bagiennych, w tym na olsach w bardzo dobrym stanie uwilgotnienia;
- b) lasy zalewowe, w tym zalewiska bobrowe;
- c) siedliska z I Załącznika DS. priorytetowe, bez wskazanych w PZO działań ochronnych;
- d) lasy na stromych zboczach i w wąwozach;
- e) lasy szczególnie cenne przyrodniczo, lasy wyróżniające się wiekiem drzew;
- f) lasy położone na wyspach, czy śródpolne enklawy.

Prezentowane powierzchnie to dodatkowe obszary proponowane do wyłączenia z działań gospodarczych polegających na pozyskaniu drewna, które nie są objęte formami ochrony przyrody, takimi jak: rezerваты przyrody, użytki ekologiczne, ustanowione całoroczne strefy ochronne wokół stanowiska wskazanych gatunków lub miejsc gniazdowania ptaków. Wyłączenie tych obszarów ma służyć przede wszystkim zachowaniu unikatowych ekosystemów związanych z wodą w środowisku. Są to lasy o szczególnej funkcji retencjonowania i ochrony wody oraz ochrony przebiegających procesów przyrodniczych. Pozostawienie tych obszarów bez ingerencji gospodarczej zapewni dodatkowe miejsca spokojnego rozwoju wielu gatunków, w tym rzadkich i zagrożonych związanych ze starymi lasami, zamierającymi i martwymi drzewami, zróżnicowanymi fazami rozwoju ekosystemu leśnego – przede wszystkim ptaków, owadów ale również innych zwierząt, roślin i grzybów. Pozwoli to zachować rozmieszczone w krajobrazie obszary dzikości, najcenniejsze stare drzewostany, wyróżniające się w przestrzeni wiekiem i rozmiarami, kluczowymi dla zachowania różnorodności biologicznej.

Kryteria w zakresie obszarów z modyfikacją gospodarki leśnej

Do powierzchni, dla których zaplanowano modyfikacje gospodarki leśnej włączono lasy charakteryzujące się zwiększonymi walorami przyrodniczymi, w szczególności:

- a) lasy stanowiące bufor od naturalnych cieków i zbiorników wodnych, źródeł, bagien;
- b) lasy na siedliskach wilgotnych i bagiennych o zakłóconym uwilgotnieniu;

W tej grupie znalazły się przede wszystkim obszary leśne o zwiększonych walorach

przyrodniczych, jednak będące w stanie zaburzonym lub zniekształconym. Dotyczy to głównie siedlisk uzależnionych od obecności wody ale z różnych przyczyn przesuszonych. Stanowią one istotny element ochrony zasobów wodnych. Z tego powodu wprowadza się tam daleko idące ograniczenia i modyfikacje w zakresie prowadzonych działań gospodarczych tak, aby nie pogorszyć ich stanu oraz walorów przyrodniczych. Dotyczy to przede wszystkim modyfikacji rębni, w celu rozłożenia w czasie przebudowy i wymiany pokoleń drzew stosując rębnie złożone. Podobnie istotne są bufory od naturalnych cieków wodnych, zbiorników, bagien, gdzie modyfikacja działań gospodarczych ma zapewnić ochronę wrażliwych i cennych środowisk wodnych. Obszary te, to rozłożone w przestrzeni obiekty mające istotne znaczenie dla ochrony różnorodności biologicznej lasów.

Obszary objęte wyłączeniami lub ograniczeniami w pozyskaniu drewna - aktualizacja

Mapa obszarów

Mapa obszarów stanowi załącznik do niniejszego dokumentu.

Obszary objęte wyłączeniami

Rodzaj chronionego obszaru	Powierzchnia
siedliska bagienne - Bb, BMb, LMb, OL, BGb, BMGb	327,68
siedliska zalewowe -Lł i OIJ w 2 wariantcie uwilgotnienia	2,38
siedliska priorytetowe -wszystkie podtypy siedliska przyrodniczego	306,57
pow. wyznaczone do objęcia szczególną ochroną	0
lasy nastromych stokach lub wąwozach	0
zalewiska -obszary zalewane na skutek działalności przyrody np. przez bobry; obszary zalewane na skutek zaprzestania eksploatacji górniczej i zmian w układzie hydrologicznym	821,58
drzewostany zachowawcze - stare drzewostany przeszłorębne, pozostawione do naturalnego rozpadu	0
obszary leśne nieobjęte gospodarowaniem	583,55
drzewostany położone na wyspach	0
enklawy	96,08
drzewostany i siedliska unikatowe w skali nadlesnictwa	0

Obszary objęte ograniczeniami, z modyfikacją gospodarki leśnej

Rodzaj chronionego obszaru	Powierzchnia
drzewostany położone wzdłuż brzegów naturalnych cieków i zbiorników wodnych i źródeł	0
siedliska wilgotne -Bw, BMw, LMw, Lw, BMwyżw, Lmwyżw, Lwyżw, BWGw, BGw, BMGw, LMGw, LGw	1310,63
siedliska bagienne -Ol w 1 i 2 wariantcie uwilgotnienia	0
otulina wokół bagien	0

Powierzchnia wskazana w poleceniu MKiŚ z dnia 8 stycznia 2024r. [ha]	Z tego pow. ujęta w aktualizacji [ha]	% pow. ujętej w aktualizacji	Z tego pow. nie ujęta w aktualizacji [ha]	% pow. nie ujętej w aktualizacji
2515,32	1773,71	70	2036,08	81

W odniesieniu do powierzchni objętych decyzją MKiŚ z dnia 8 stycznia jako obszary cenne zakwalifikowano ok. 1770 ha lasów Puszczy Boreckiej. Lasy o pow. ok. 220 ha zostaną objęte wyłączeniem z pozyskania drewna, zaś w lasach o pow. ok. 1450 ha gospodarka leśna będzie podlegać istotnym modyfikacjom, zgodnie z zapisami wskazówek Planu Urządzania Lasu, jednak w wariantcie sposobu gospodarowania (zmniejszenie powierzchni cięć zupełnych, wydłużenie okresu odnowienia, preferowanie naturalnego kierunku hodowli lasu) pozwalającego na zachowanie walorów przyrodniczych.

Dodatkowo ok. 600 ha lasów ujętych w decyzji jest na obszarze potencjalnego poszerzenia rezerwatu Borki, który objęty jest osobnym postępowaniem i nie występuje w załączonych zestawieniach.

Podobnie podana powierzchnia nie uwzględnia np. stref ochrony całorocznej gatunków chronionych oraz bagien, które są wyłączone z pozyskania drewna na mocy innych przepisów.

Obejmując obszary rezerwatów, stref ptasich czy porostów, łączna powierzchnia ochrony cennych fragmentów leśnych wyłączonych z pozyskania drewna na terenie Nadleśnictwa Borki będzie znacząco większa niż ujęta w moratorium.

Zaproponowana przez Nadleśnictwo Borki korekta powierzchni wskazanych w poleceniu MKiŚ z dnia 8 stycznia 2024r. dokonana została przede wszystkim na podstawie rozpoznanych walorów przyrodniczych, zawartych w opisach drzewostanów nadleśnictwa. Skorzystano również z niektórych kryteriów, omawianych na

Ogólnopolskiej Naradzie o Lasach, które wg leśników najlepiej odzwierciedlają wyjątkowe wartości przyrodnicze lasów. Propozycja korekty pozwala chronić poprzez wyłączenie z użytkowania lub modyfikację sposobów gospodarowania w lasach na obszarze całej RDLP, a nie wyłącznie w wybranych obszarach.

Tekst podtytułu tutaj

Dane kontaktowe:

Nadleśnictwo Borki

ul. Dworcowa 8A

11-612 Kruklanki

borki@bialystok.lasy.gov.pl

tel. 87 42 17 045



100 LAT
1924-2024
Lasów Państwowych