

Analiza ekonomiczno- gospodarcza zaktualizowanej listy obszarów objętych wyłączeniami lub ograniczeniami w pozyskaniu

15 LIPCA 2024

**NADLEŚNICTWO BORKI
REGIONALNA DYREKCJA LASÓW
PAŃSTWOWYCH w BIAŁYMSTOKU**

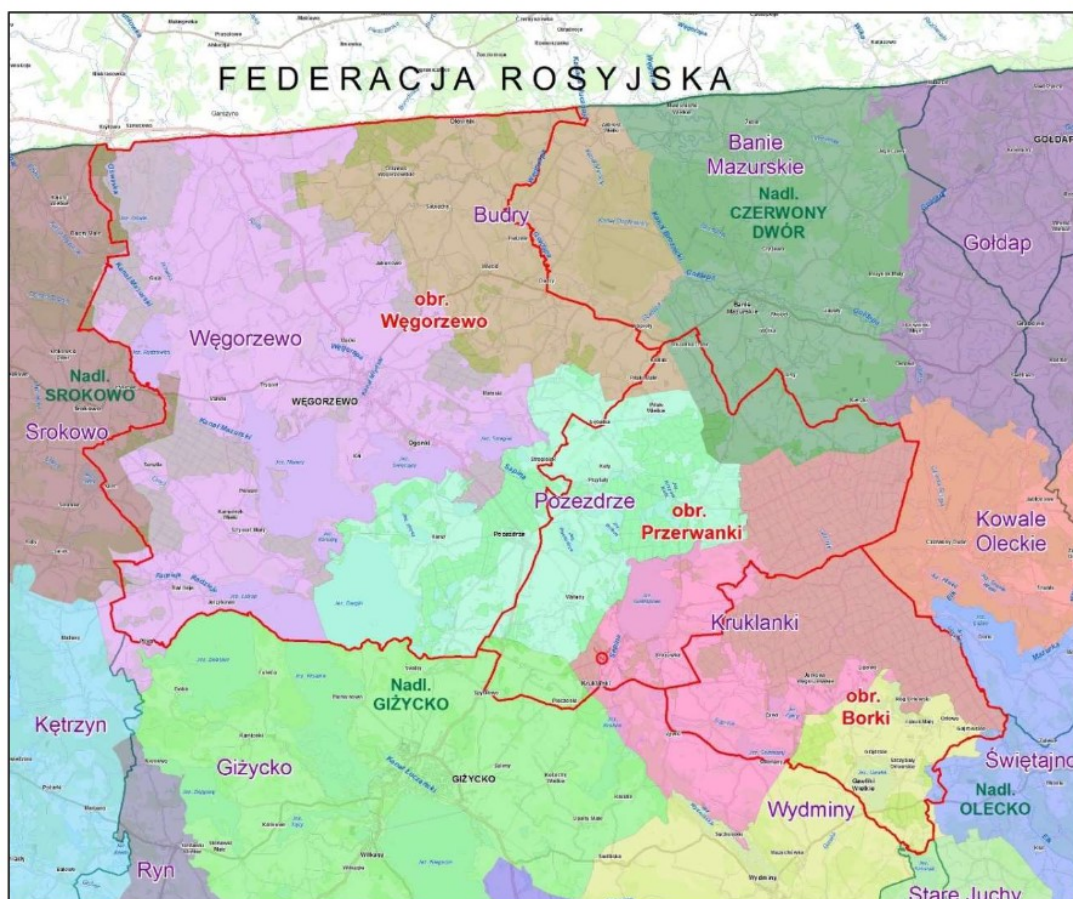


O lasach nadleśnictwa

Opis lasów nadleśnictwa

Powierzchnia nadleśnictwa wg stanu na 31.12.2023 r. wynosi **25915,26** ha w tym pow. leśna wynosi **22845,39** ha. Nadleśnictwo położone jest w powiatach: giżyckim, węgorzewskim, srokowskim, gołdapskim i oleckim. Nadleśnictwo podzielone jest na trzy obręby leśne: Borki, Przerwanki, Węgorzewo oraz dziewiętnaście leśnictw. Lasy nadleśnictwa tworzą duże kompleksy leśne. W obrębach Borki i Przerwanki lasy obejmują południową i zachodnią część Puszczy Boreckiej natomiast w obrębie Węgorzewo lasy położone są wokół Jeziora Mamry oraz lasy położone na północy, graniczące z Obwodem Królewieckim.

Nadleśnictwo Borki posiada zatwierdzony przez Ministra Środowiska Plan Urządzania Lasu sporządzony na lata 2020-2029 wraz z Prognozą oddziaływania na środowisko oraz Programem ochrony przyrody na okres **01.01.2020-31.12.2029**. Rok 2024 jest piątym rokiem aktualnie obowiązującego Planu Urządzania Lasu.



Zasoby leśne nadleśnictwa

1. Miąższość

Tab. 1. Struktura powierzchniowa i miąższościowa w klasach i podklasach wieku

Klasa i podklasa wieku <i>Stan na 01.01.2020</i>	Zasobność [m ³]	Powierzchnia [ha]
Ia	2360	605,84
Ib	52420	1947,57
IIa	114530	921,85
IIb	464770	1946,43
IIIa	550140	1932,57
IIIb	1320625	3972,84
IVa	785780	2337,05
IVb	543855	1379,02
Va	348485	922,09
Vb	372590	856,26
VI	470445	1112
VII	235905	537,38
VIII	85620	261,21
KO	578920	2320,56
KDO	64445	243,03

Drzewostany Nadleśnictwa Borki odznaczają się znacznym zróżnicowaniem wiekowym. Powierzchniowo i miąższościowo przeważają drzewostany IIIb klasy wieku. Znaczący jest również udział drzewostanów w Ib, IIb, IIIa i IVa klasie wieku oraz drzewostanów w KO.

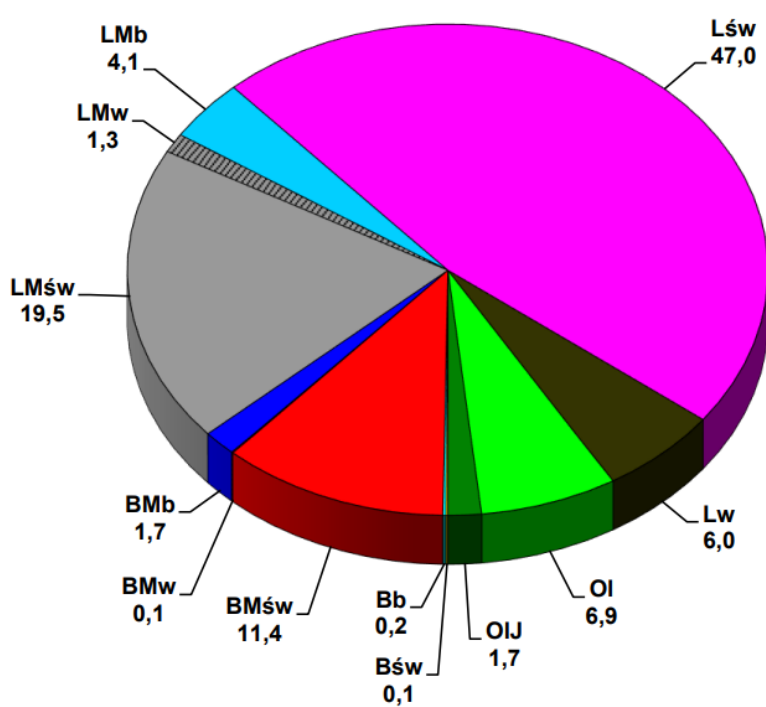
2. Siedliska

Typ siedliskowy lasu to podstawowa jednostka typologiczna podziału siedlisk, obejmująca fragmenty lasu o podobnej żyzności i przydatności do produkcji leśnej, ustalana na podstawie najważniejszych czynników różnicujących, głównie gleby i wilgotności. Udział typów siedliskowych lasu nadleśnictwa w ujęciu powierzchniowym i procentowym przedstawiono w formie tabeli i wykresu.

Tab. 2. Zestawienie typów siedliskowych lasu

TSL	Pow. [ha]	Udział [%]
BŚW	22,96	0,1
BB	32,9	0,1
BMŚW	2548,92	11,4
BMW	16,6	0,1
BMB	376,18	1,7
LMŚW	4351,72	19,5
LMW	279,85	1,3
LMB	904,44	4,1
LŚW	10468,28	47,0
LW	1343,63	6,0
OL	1543,41	6,9
OLJ	373,77	1,7
Razem	22262,66	100,0

Udział typów siedliskowych lasu [%]



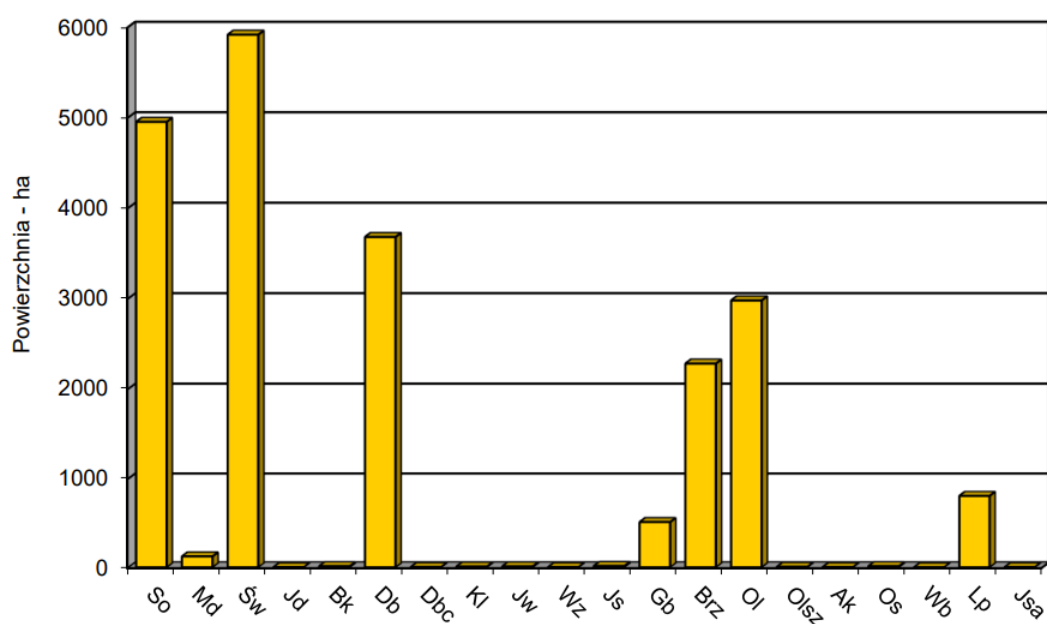
3. Drzewostany

Głównymi gatunkami tworzącymi drzewostany w Nadleśnictwie Borki są świerk i sosna, które zajmują odpowiednio 27,74% i 23,24% powierzchni leśnej zalesionej. Gatunki iglaste zajmują 51,56% powierzchni nadleśnictwa, a liściaste 48,44%, w tym: dąb – 17,26%, olsza – 13,97%, brzoza – 10,70%, lipa – 3,77%.

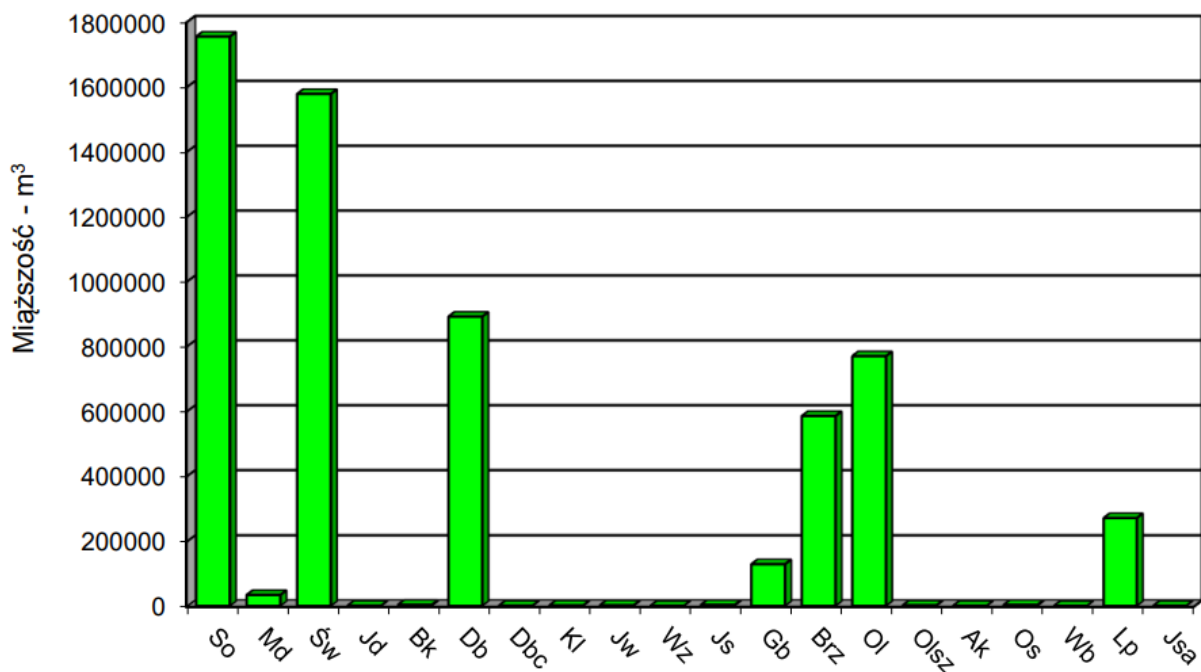
Tab. 3. Udział procentowy gatunków głównych

Gatunek	udział [%]
Św	27,74
So	23,24
Pozostałe iglaste	0,58
Db	17,26
OI	13,97
Brz	10,7
Lp	3,77
Pozostałe liściaste	2,74
Razem	100

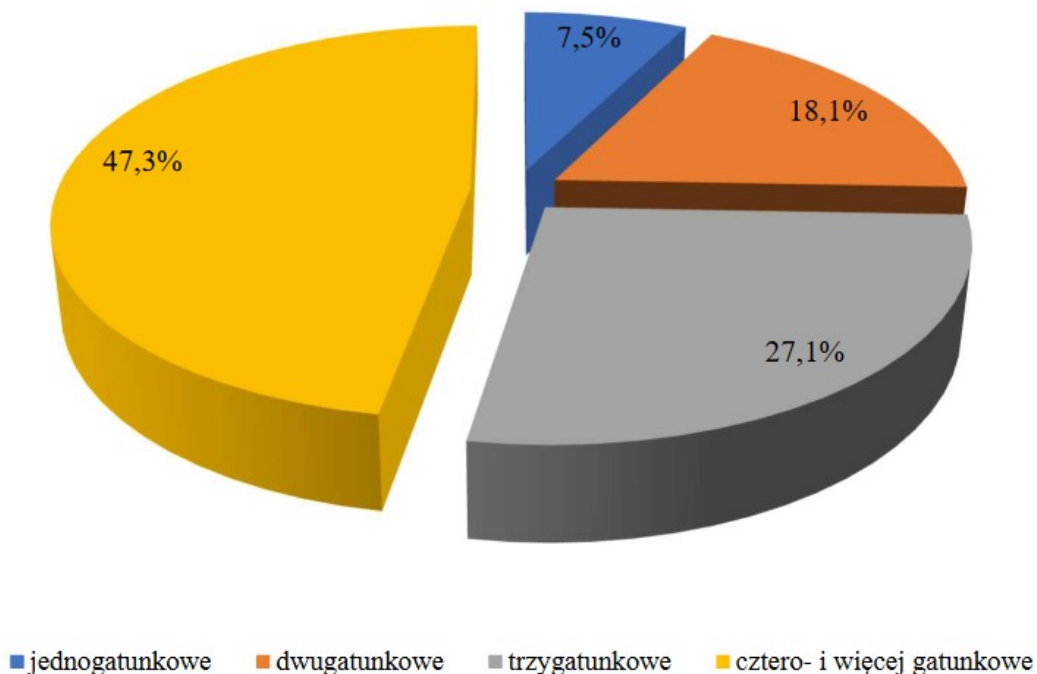
Udział powierzchniowy gatunków panujących



Udział miąższowości gatunków panujących



Struktura bogactwa gatunkowego



Ochrona przyrody w nadleśnictwie

Na gruntach w zarządzie Nadleśnictwa Borki jak i w jego zasięgu terytorialnym znajduje się szereg form ochrony przyrody: rezerваты przyrody, obszary chronionego krajobrazu, obszary sieci Natura 2000, pomniki przyrody, użytki ekologiczne, siedliska przyrodnicze, ochrona gatunkowa roślin i zwierząt. Wszystkie te formy ochrony zostały szczegółowo omówione w Programie ochrony przyrody Nadleśnictwa Borki.

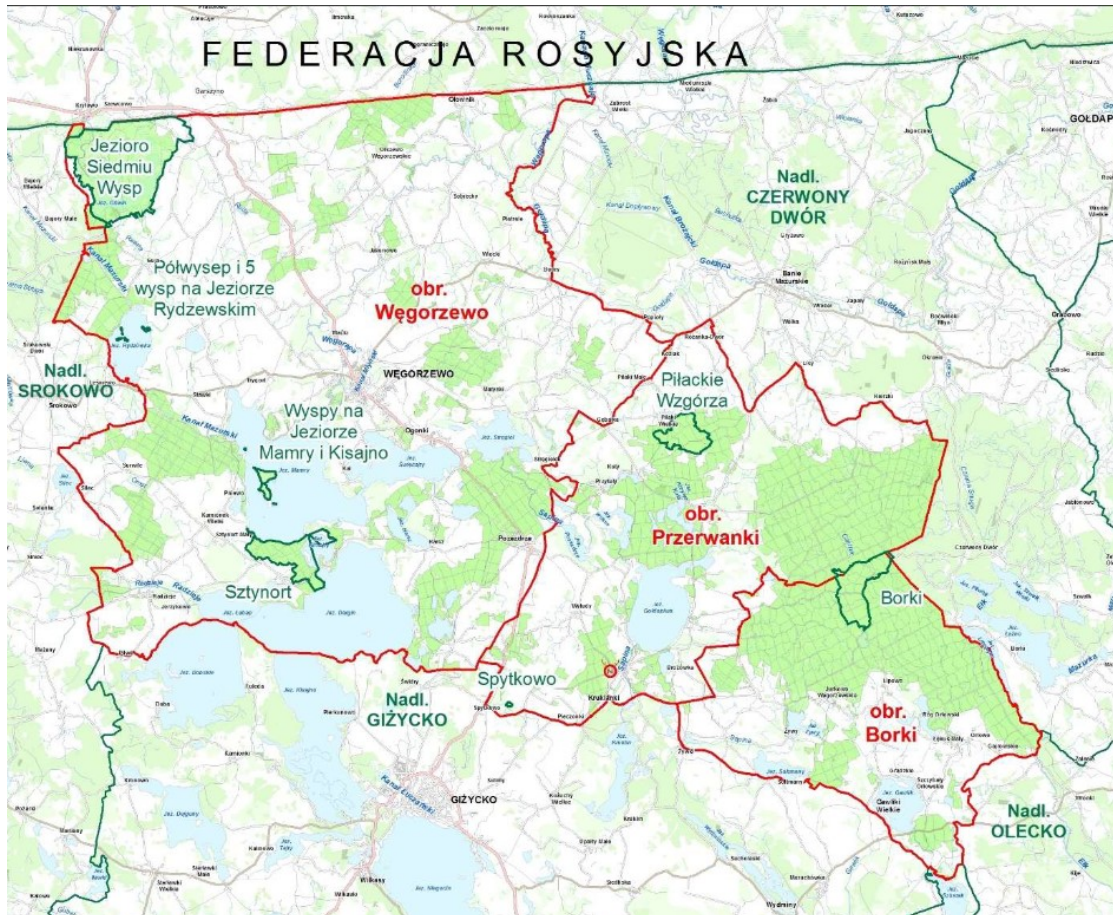
1. Rezerваты przyrody

Obejmują obszary zachowane w stanie naturalnym lub mało zmienionym, ekosystemy, ostoje i siedliska przyrodnicze, a także siedliska roślin, zwierząt i grzybów oraz twory i składniki przyrody nieożywionej, wyróżniające się szczególnymi wartościami przyrodniczymi, naukowymi, kulturowymi lub walorami krajobrazowymi. W zasięgu administracyjnym Nadleśnictwa Borki znajduje się 7 rezerwatów przyrody: „Borki”, „Jezioro Siedmiu Wysp”, „Piłackie Wzgórza”, „Półwysep i Wyspy na Jeziorze Rydzewskim”, „Sztynort”, „Spytkowo”, „Wyspy na jeziorze Mamry i Kisajno”.

Tab. 4. Zestawienie rezerwatów przyrody

Lp.	Nazwa rezerwatu	Gmina; Leśnictwo	Powierzchnia wg obowiązującego aktu [ha]
1.	Borki	Kruklanki; Lipowo, Diabla Góra	440,22
2.	Jezioro Siedmiu Wysp	Srokowo, Węgorzewo-obszar wiejski, Klimki	1600,30
3.	Piłackie Wzgórza	Pozezdrze, Kuty	278,02
4.	Półwysep i Wyspy na Jeziorze Rydzewskim	Węgorzewo-obszar wiejski, Rydzówka	26,00
5.	Sztynort	Węgorzewo-obszar wiejski, Mokre	448,36
6.	Spytkowo	Węgorzewo-obszar wiejski, Kruklanki	3,70
7.	Wyspy na jeziorze Mamry i Kisajno	Węgorzewo-obszar wiejski, Mokre	215,35

Położenie rezerwatów przyrody na terenie Nadleśnictwa Borki



Rezerwat przyrody Jezioro Siedmiu Wysp



Rezerwat przyrody Półwysep i Wyspy na jeziorze Rydzewskim



Rezerwat przyrody Wyspy Na Jeziorze Mamry i Kisajno



/fotografie z Programu Ochrony Przyrody/

Rezerwat przyrody Jezioro Siedmiu Wysp – dodatkowa informacja

Nadleśnictwo Borki jest jednym z ośrodków, które prowadzą hodowlę koników polskich w systemie rezerwatowym.

Konie utrzymywane są cały rok w naturalnym środowisku łąkowo-leśnym, a ingerencja człowieka, zgodnie z założeniami programu hodowlanego, jest ograniczona do minimum. Polega ona na obserwacjach koni żyjących w rezerwacie i interwencjach w momencie zagrożenia życia zwierzęcia, zimowym dokarmianiu sianem oraz odłowach pojedynczych osobników. Każdy urodzony źrebak zostaje zarejestrowany i wyposażony w paszport.

Obecność koników polskich na terenie rezerwatu przyrody wpływa w znaczący sposób na ochronę naturalnego środowiska gnieźdzenia się ptactwa wodnego i błotnego, którego zachowanie jest istotnym celem ochrony rezerwatu. Ponadto, istotne jest zachowanie i w miarę możliwości powiększenie liczebne rasy koników polskich, jako rezerwy genetycznej, zwiększającej różnorodność genetyczną, zgodnie z wytycznymi Światowej i Krajowej Strategii Ochrony Różnorodności Biologicznej, według której rasa ta nadal traktowana jest jako zagrożona wyginięciem. Nadleśnictwo poprzez swoje działania przyczynia się do ochrony tej jedynej rodzimej, pierwotnej rasy koni, wywodzącej się bezpośrednio od dzikich tarpanów.



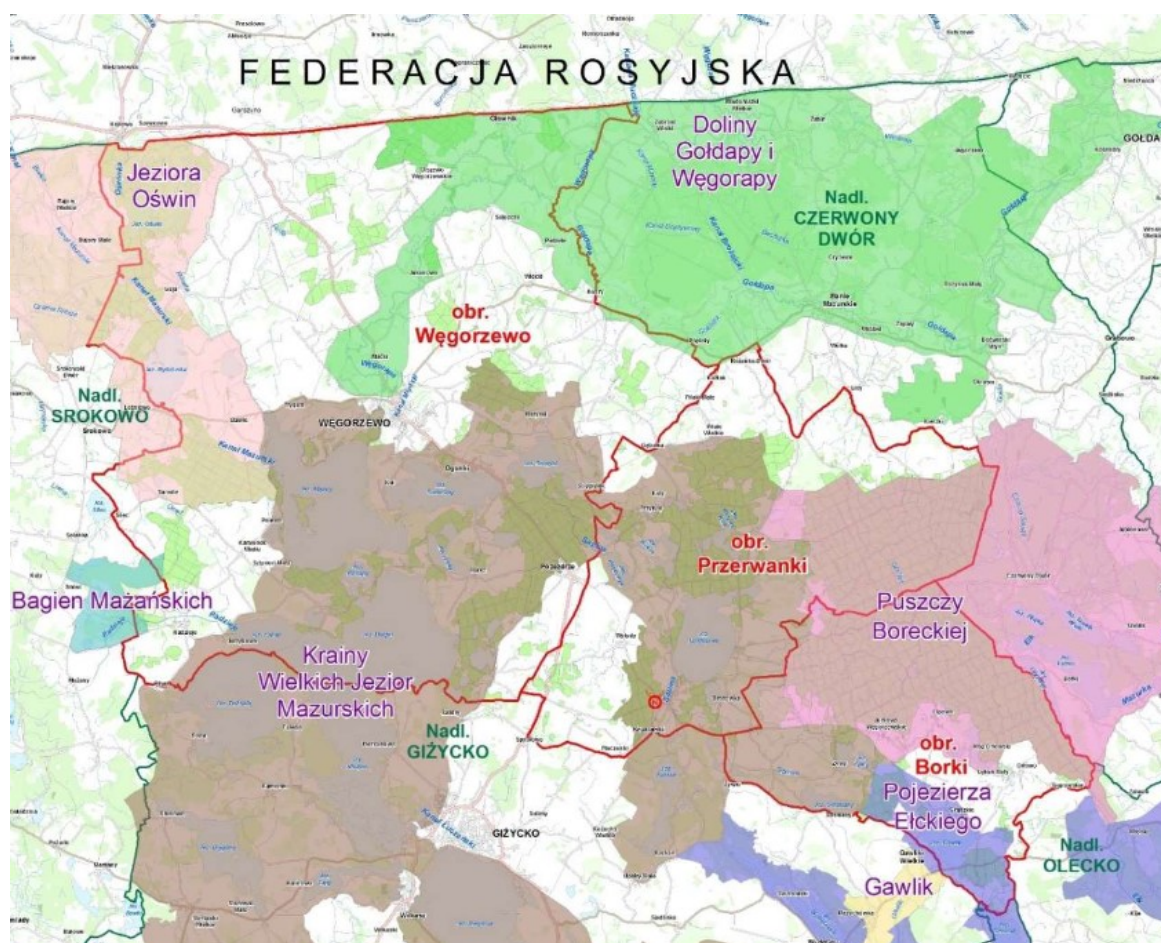
2. Obszary Chronionego Krajobrazu

Obszary chronionego krajobrazu obejmują tereny chronione ze względu na wyróżniający się krajobraz o zróżnicowanych ekosystemach, wartościowe ze względu na możliwość zaspokajania potrzeb związanych z turystyką i wypoczynkiem lub pełniące funkcje korytarzy ekologicznych. Tereny te powinny być wyłączone z projektowania i lokalizowania inwestycji uciążliwych dla środowiska naturalnego, natomiast właściwe są dla lokalizowania wszelkich inwestycji pobytowo-wypoczynkowych takich jak: ośrodki wypoczynkowe, pola namiotowe i miejsca biwakowe.

W zasięgu terytorialnym Nadleśnictwa Borki występuje 6 obszarów chronionego krajobrazu:

- OChK Jeziora Oświn,
- OChK Gołdapy i Węgorapy,
- OChK Puszczy Boreckiej,
- OChK Krainy Wielkich Jezior Mazurskich.

Położenie OChK na terenie Nadleśnictwa Borki



3. Pomniki przyrody

- W zasięgu administracyjnym Nadleśnictwa Borki znajduje się 106 pomników przyrody: 77 pojedynczych drzew,
- 15 grup drzew,
- 4 aleje drzew oraz
- 11 głązów narzutowych.

Na gruntach nadleśnictwa pomniki stanowią

- 19 pojedynczych drzew,
- 5 głązów narzutowych,
- 5 grup drzew i
- 1 aleja.

4. Użytki ekologiczne

Użytkami ekologicznymi, zgodnie z art. 42 Ustawy o ochronie przyrody, są zasługujące na ochronę pozostałości ekosystemów mających znaczenie dla zachowania różnorodności biologicznej – naturalne zbiorniki wodne, śródpolne i śródleśne oczka wodne, kępy drzew i krzewów, bagna, torfowiska, wydmy, płaty nieużytkowanej roślinności, starorzecza, wychodnie skalne, skarpy, kamieńce, siedliska przyrodnicze oraz stanowiska rzadkich lub chronionych gatunków roślin, zwierząt i grzybów, ich ostoje oraz miejsca rozmnażania lub miejsca sezonowego występowania.

Na gruntach Nadleśnictwa Borki występują 2 użytki ekologiczne:

- Ostoja bioróżnorodności w Puszczy Boreckiej – 27,87 ha,
- Półwysep Kal – 236 ha.

Użytek ekologiczny Ostoja bioróżnorodności w Puszczy Boreckiej



Położenie użytków ekologicznych na terenie Nadleśnictwa Borki



5. Gatunki roślin, grzybów i zwierząt podlegających ochronie prawnej

Ochrona gatunkowa ma na celu zapewnienie przetrwania i właściwego stanu ochrony dziko występujących gatunków roślin, zwierząt i grzybów oraz ich siedlisk i ostoi. Dotyczy to gatunków rzadkich, endemicznych, podatnych na zagrożenia i zagrożonych wyginięciem oraz objętych ochroną na podstawie przepisów umów międzynarodowych, których Rzeczpospolita Polska jest stroną. W celu ochrony ostoi i stanowisk roślin lub grzybów objętych ochroną gatunkową lub ostoi, miejsc rozrodu i regularnego przebywania zwierząt objętych ochroną gatunkową mogą być ustalane strefy ochrony.

W zasięgu terytorialnym Nadleśnictwa Borki możliwe jest występowanie:

- **147 gatunków roślin** (objętych ochroną: 48 - ścisłą, 99 – częściową, 6 z nich wymienionych jest w Załączniku II Dyrektywy Rady 92/43/EWG, a 20 – ujętych w Czerwonej Księdze Roślin [Kaźmierczakowa, Zarzycki, Mirek 2014]),
- **24 gatunków grzybów** (objętych ochroną: 10 - ścisłą, 14 – częściową).

Na terenie Nadleśnictwa Borki wyznaczono łącznie **69 stref ochrony grzybów** wokół stanowisk granicznika płucnika *Lobaria pulmonaria* i puchlinki ząbkowanej *Thelotrema lepadinum* o łącznej powierzchni **152,17 ha**.

W Nadleśnictwie Borki utworzono 37 stref obejmujących ochroną miejsca rozrodu i regularnego przebywania ptaków.

Strefy te wyznaczono wokół gniazd:

- bielika *Haliaeetus albicilla* – 12
- bociana czarnego *Ciconia nigra* – 5,
- orlika krzykliwego *Clanga pomarina* – 20,
- oraz 2 strefy wspólne dla bociana czarnego i orlika krzykliwego.

Strefy zajmują łącznie 1765,92 ha, w tym:

- - strefy całoroczne – 295,46 ha powierzchni całkowitej,
- - strefy okresowe – 1459,33 ha powierzchni całkowitej,
- - strefy jednocześnie określone jako całoroczne i okresowe – 11,13 ha.

6. Natura 2000

Europejska Sieć Ekologiczna Natura 2000 jest systemem ochrony zagrożonych składników różnorodności biologicznej kontynentu europejskiego, wdrażanym od 1992 roku, w sposób spójny pod względem metodycznym i organizacyjnym, na terytorium wszystkich państw członkowskich Unii Europejskiej. Celem utworzenia sieci Natura 2000 jest zachowanie zarówno zagrożonych wyginięciem siedlisk przyrodniczych oraz gatunków roślin i zwierząt w skali Europy, ale też typowych, wciąż jeszcze powszechnie występujących gatunków i siedlisk przyrodniczych.

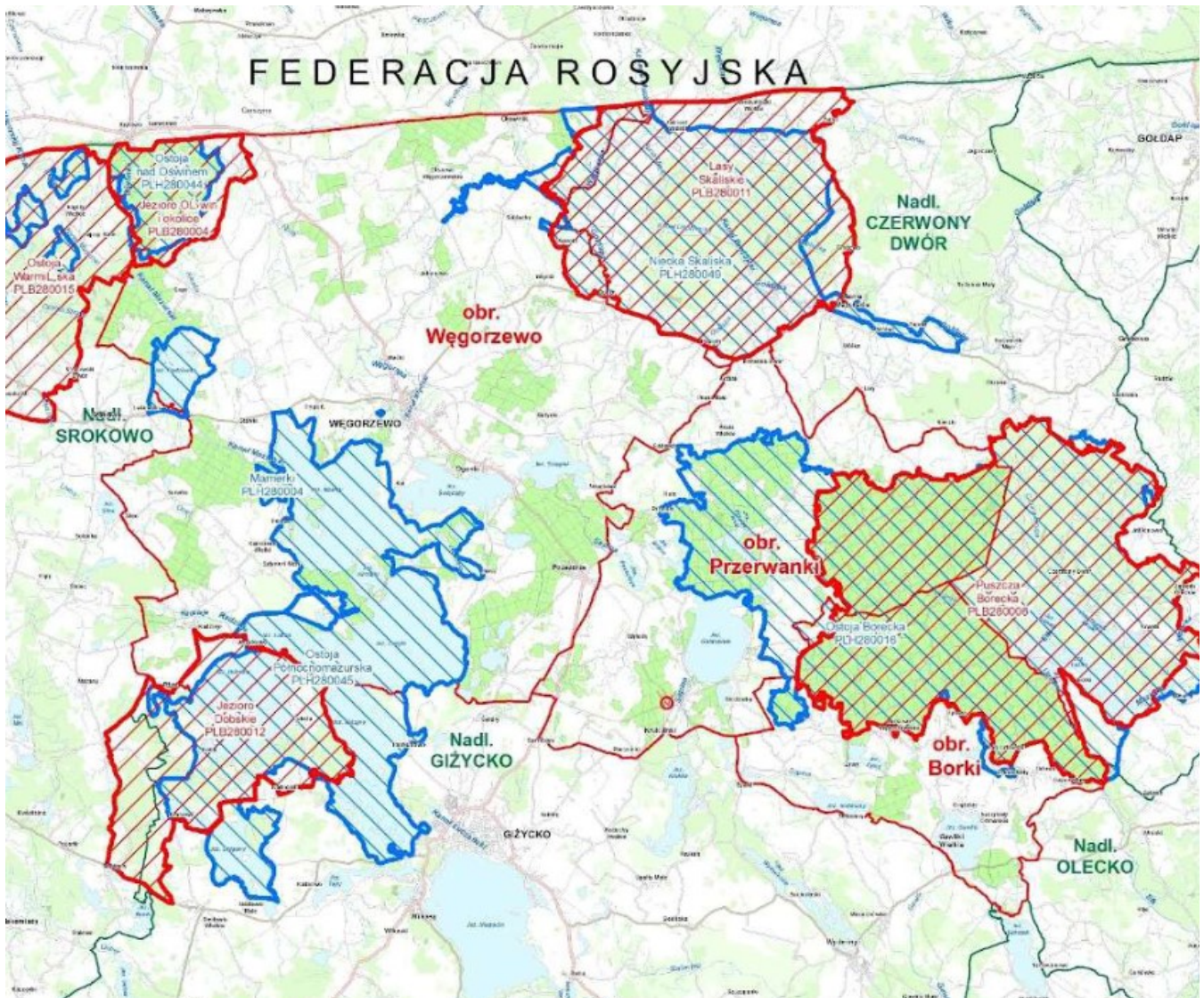
W skład sieci Natura 2000 mogą wchodzić:

- obszary specjalnej ochrony ptaków (PLB),
- specjalne obszary ochrony siedlisk (PLH),
- obszary specjalnej ochrony ptaków pokrywające się z specjalnymi obszarami ochrony siedlisk (PLC).

W zasięgu terytorialnym Nadleśnictwa Borki znajdują się następujące obszary Natura 2000, zatwierdzone przez Komisję Europejską i polski rząd:

- obszaru specjalnej ochrony ptaków (OSO) PLB280004 Jezioro Oświn i okolice;
- obszaru specjalnej ochrony ptaków (OSO) PLB280006 Puszcza Borecka;
- obszaru specjalnej ochrony ptaków (OSO) PLB280011 Lasy Skaliskie;
- obszaru specjalnej ochrony ptaków (OSO) PLB280012 Jezioro Dobskie;
- obszaru specjalnej ochrony ptaków (OSO) PLB280015 Ostoja Warmińska;
- obszaru mającego znaczenie dla Wspólnoty (OZW) Mamerki PLH280004;
- obszaru mającego znaczenie dla Wspólnoty (OZW) Ostoja Borecka PLH280016;
- obszaru mającego znaczenie dla Wspólnoty (OZW) Ostoja nad Oświnem PLH280044;
- obszaru mającego znaczenie dla Wspólnoty (OZW) Ostoja Północnomazurska PLH280045.

Zasięg obszarów Natura 2000 w granicach Nadleśnictwa Borki



7. Siedliska przyrodnicze

Siedliska przyrodnicze z Załącznika I Dyrektywy Siedliskowej, zgodnie z interpretacją GDOŚ, podlegają ochronie na obszarze całego nadleśnictwa, a nie tylko w obszarach Natura 2000.

Na terenie Nadleśnictwa Borki występuje **10** typów siedlisk przyrodniczych wymienionych w załączniku I Dyrektywy Siedliskowej. 4 rodzaje siedlisk zalicza się do tzw. siedlisk priorytetowych, czyli szczególnie ważnych dla przyrody europejskiej. Spośród wyróżnionych siedlisk 6 typów zajmują siedliska nieleśne, natomiast 4 typy to siedliska leśne.

Siedliska przyrodnicze z Załącznika I Dyrektywy Siedliskowej zajmują 26,91 % powierzchni ogólnej nadleśnictwa. Największą powierzchnię zajmuje grąd środkowoeuropejski i subkontynentalny (**9170**).

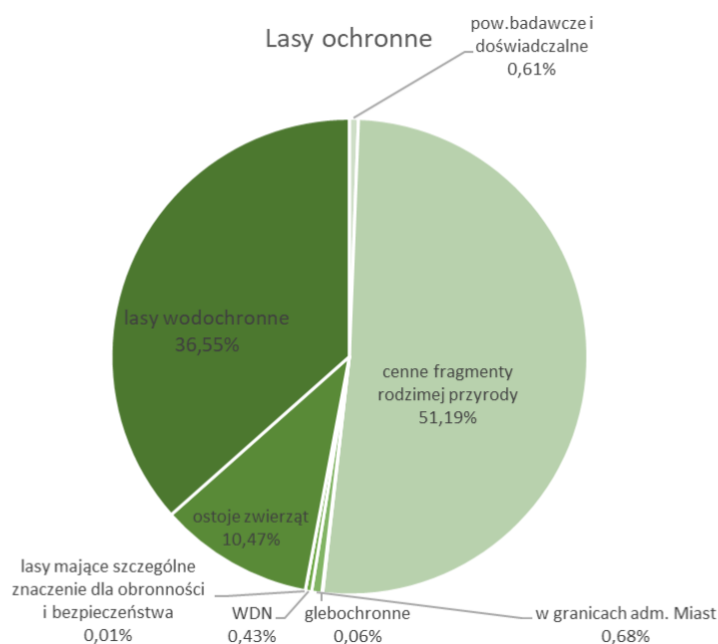
Najcenniejsze siedliska leśne: **91D0** i **91E0** występują na pow. 936,19 ha. Są to siedliska **priorytetowe**, zagrożone zanikiem na terytorium państw członkowskich Unii Europejskiej.

8. Obszary funkcyjne

- Lasy ochronne

Występują na powierzchni **8680,69 ha** i stanowią **38,99%** ogółu powierzchni leśnej zalesionej i niezalesionej nadleśnictwa.

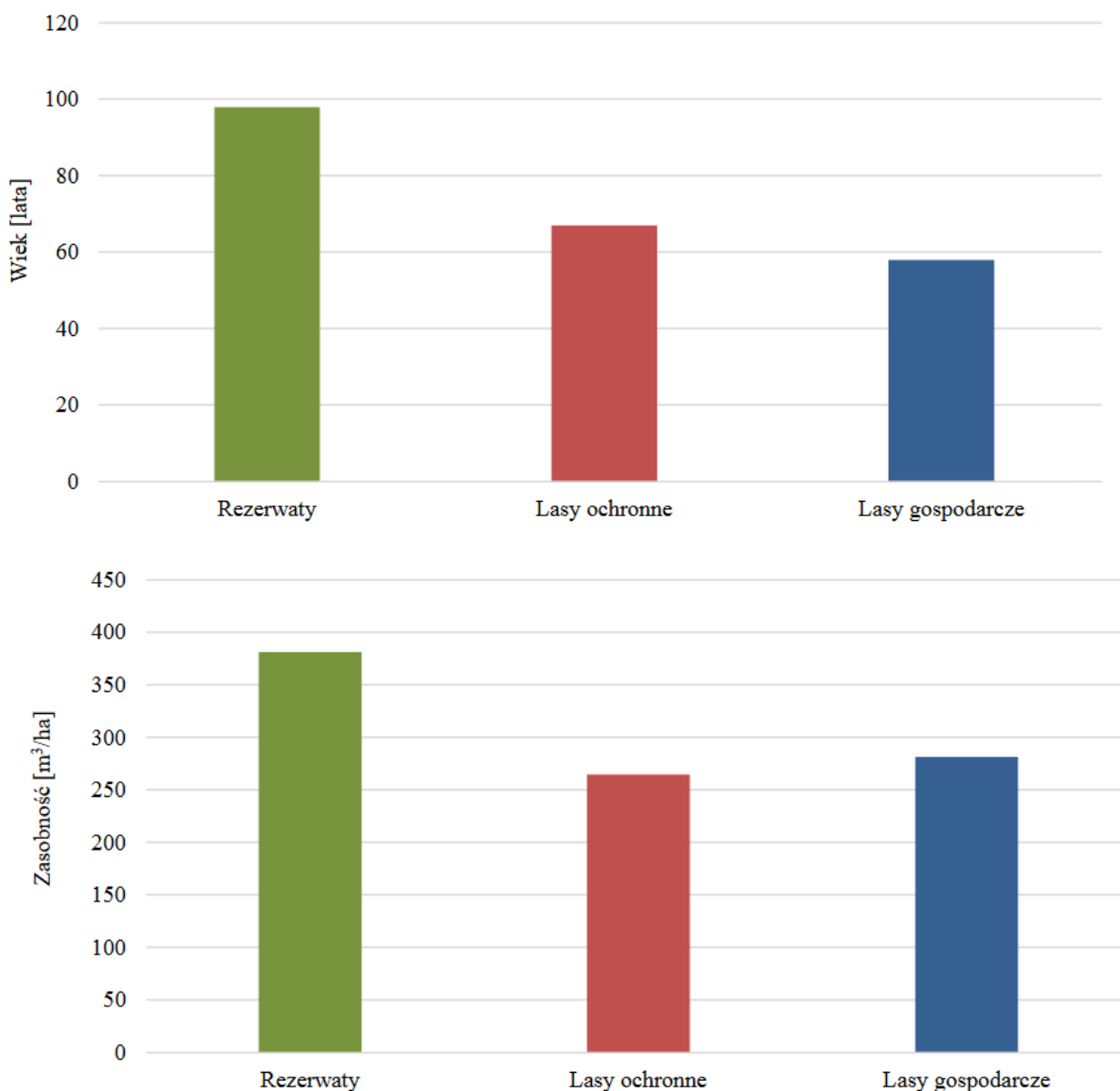
Skład grupy lasów ochronnych



- Lasy wielofunkcyjne

W Nadleśnictwie Borki lasy gospodarcze zajmują powierzchnię **12121,18 ha**, co stanowi **54,45 %** powierzchni leśnej zalesionej i niezalesionej. Podstawowym celem tych lasów są funkcje produkcyjne, ale oprócz tego stanowią one środowisko życiowe dla licznych gatunków roślin i zwierząt, w tym także rzadkich i chronionych. W grupie lasów gospodarczych znajdują się także lasy należące do obszarów chronionego krajobrazu.

Porównanie przeciętnej zasobności i przeciętnego wieku grup drzewostanów w Nadleśnictwie Borki



9. Inne formy zabezpieczenia cennych elementów przyrody i krajobrazu

- Bagna – powierzchnia bagien na gruntach nadleśnictwa wynosi 1494,90 ha,
- Źródliska - na gruntach w zarządzie Nadleśnictwa Borki zinwentaryzowano 10 źródlisk,
- Grunty do sukcesji oraz objęte szczególną ochroną – 841,01 ha

Bagno w leśnictwie Lipowo



Zagospodarowanie i ochrona lasu w nadleśnictwie

Podstawowym zadaniem hodowli lasu jest zachowanie i wzbogacanie lasów istniejących (odnawianie) oraz tworzenie nowych (zalesianie), z respektowaniem warunków przyrodniczych i procesów naturalnych. Hodowla lasu obejmuje zbiór i przechowywanie nasion drzew, produkcję sadzonek na szkółkach, zakładanie oraz pielęgnację i ochronę upraw leśnych oraz drzewostanów.

Odnowienia możemy podzielić na odnowienia **sztuczne**, czyli sadzenie sadzonek lub wysiewanie nasion przez człowieka, oraz odnowienia **naturalne**, czyli zjawisko samoistnego powstania młodego pokolenia drzew pod okapem drzewostanu lub w jego sąsiedztwie. Odnowienia naturalne w lasach zagospodarowanych nie przebiegają zazwyczaj żywiołowo, lecz są kierowane przez człowieka. Prace polegają na spulchnieniu gleby pod okapem drzewostanu w roku, w którym spodziewany jest duży urodzaj nasion, oraz rozluźnieniu drzew, tak by do dna lasu dochodziła odpowiednia ilość światła.

W Nadleśnictwie Borki odnowienia i zalesienia obejmują rocznie ok. 200 ha. Duży procent odnawianych upraw stanowią odnowienia naturalne, co ilustruje poniższa tabela.

Tab. 5. Udział procentowy odnowień naturalnych

Rok	2020	2021	2022	2023
Pow [ha]	49,89	47,78	33,97	54,19
% odnowień	44,4	40,6	21,4	33,3

Corocznie Nadleśnictwo Borki pielęgnuje ok. 400 ha gleby w uprawach leśnych. Polega to głównie na wykaszaniu chwastów wśród drzewek. Równocześnie wykonuje się cięcia pielęgnacyjne, które w zależności od wieku drzewostanu mają inny charakter i noszą inną nazwę: czyszczenia wczesne w okresie uprawy, czyszczenia późne w okresie młodnika, trzebieże wczesne w okresie dojrzewania drzewostanu oraz trzebieże późne w okresie dojrzałości drzewostanu.

Czyszczenia wczesne wykonujemy corocznie na obszarze ok. 160 ha, czyszczenia późne – na 200 ha, trzebieże wczesne – na ok. 215 ha, a trzebieże późne – na ok. 952 ha.

Nasiennictwo i selekcja: Teren Nadleśnictwa Borki zgodnie z nową regionalizacją nasienną z 2015 roku to w większości region mateczny Św21 oraz zwykłe regiony pochodzenia So20, Brz20, Db.s20, Bk20, Jd10, Md20, Ol20 oraz Św20 (dla gmin Srokowo,

Giżycko, Wydminy i Świętajno). Regiony nasienne zgodnie z zapisami ustawy o LMR opisane są przez granice gmin.

Nadleśnictwo Borki posiada na swoim terenie 4 wyłączone drzewostany nasienne świerkowe o łącznej powierzchni 30,59 ha oraz 22 drzew matecznych : 7 szt. Św ; 2 szt. Md ; 1 szt. Ol ; 8 szt. Lp ; 4 szt. Db.s . Gospodarcze drzewostany nasienne dębu szypułkowego, świerka pospolitego, olszy czarnej, brzozy brodawkowatej, lipy drobnolistnej, buka zwyczajnego, grabu pospolitego i jodły pospolitej wg stanu na 1.01.2024r zajmują powierzchnię 404,07 ha.

Na terenie Nadleśnictwa Borki występują również rejestrowane źródła zbioru nasion: klon zwyczajny (*Acer platanoides* L.) – jedno miejsce i klon jawor (*Acer pseudoplatanus* L.) – dwa miejsca

Realizując program zachowania leśnych zasobów genowych i hodowli selekcyjnej drzew leśnych do końca 2023 roku Nadleśnictwo Borki założyło 172,15 ha upraw pochodnych , w tym na powierzchniach po huraganie z 4 lipca 2002r- 53,21 ha - dla wszystkich wyłączonych drzewostanów nasiennych świerkowych Nadleśnictwa Borki, dwóch dla So z Nadleśnictwa Maskulińskie ,jednego dla Db szypułkowego z Nadleśnictwa Czerwony Dwór i jednego dla dębu szypułkowego z Nadleśnictwa Gołdap .

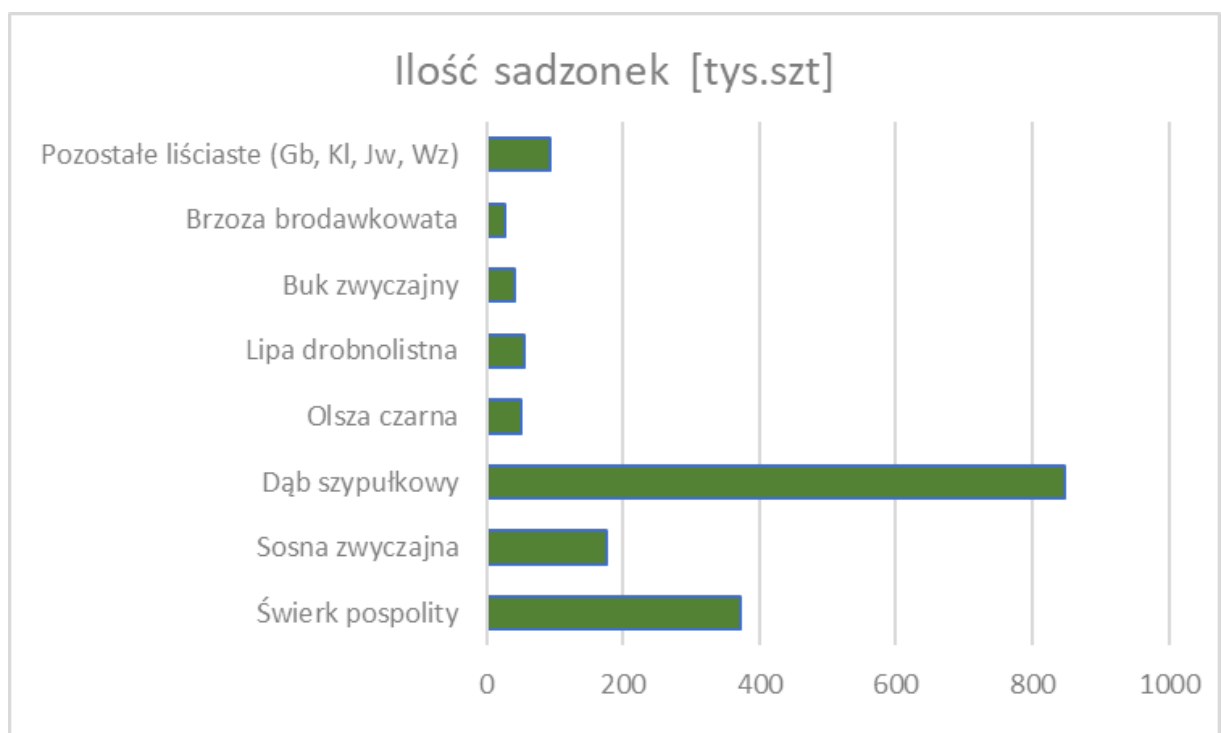
Drzewo mateczne Olsza czarna na Leśnictwie Lipowo



Na terenie Nadleśnictwa Borki znajduje się szkółka zespólna Zielonki - powierzchnia całkowita 897 ar, powierzchnia produkcyjna 501ar. Jest to zmodernizowana szkółka leśna, wyposażona w nowoczesną deszczownię, a także w specjalistyczne wyposażenie szkółkarskie. Ogólny koszt modernizacji wyniósł ponad 1,3 mln zł.

Średniorocznie produkowane jest ok. 1,7 mln sztuk sadzonek.

Średnioroczna produkcja sadzonek





Szkółka leśna Zielonki

Ochrona lasu

Niezwykłe zróżnicowanie terenu Nadleśnictwa przekłada się na potrzebę stosowania różnorodnych metod ochrony lasu w leśnictwach. Obszar puszczański to mniejsze zagrożenia ze strony szkodników upraw, a dzięki niezwykle bogatej roślinności i intensywnemu wzrostowi odnowień naturalnych można w znacznej części zrezygnować z grodzień powierzchni.

Głównymi sprawcami powstających uszkodzeń, szczególnie w starszych uprawach oraz młodnikach, są łoś, jeleń oraz bóbr. W ostatnich latach puszcza jest intensywnie dotykana przez różne zdarzenia abiotyczne, szczególnie silne wiatry, które generują rozproszone szkody na całym obszarze lasu, również w ostatnich latach silne wahania poziom wód gruntowych odcisnęły piętno na drzewostanach świerkowych. Jednak dzięki bogactwu siedlisk, znacznemu udziałowi gatunków liściastych w składach drzewostanów oraz intensywnej pracy leśników zachowuje ona swój unikatowy charakter i stabilny drzewostan.

Drugi charakterystyczny obszar tworzy pas jezior rozciągający się pomiędzy Krukankami a Węgorzewem. Występują tu drzewostany z znacznym udziałem gatunków iglastych, rosnących przeważnie na glebach piaszczystych, często mocno pofałdowanych przez działalność ostatniego lodowca. Są to tereny gdzie występuje znaczne łoś oraz bóbr i to one generują tu największe uszkodzenia w lasach. Jest to obszar ciągłej walki z kornikiem, stosowania ogrodzeń w celu zachowania upraw oraz znacznej presji turystycznej.

Trzecim fragmentem Nadleśnictwa są lasy zlokalizowane na północ i zachód od Węgorzewa. Występuje tu ciężka gleba gliniasta, liczne bagna, rzeki i rozlewiska, a drzewostany są rozbite na mniejsze śródpolne kompleksy leśne. Po iglastej części środkowej znów lasy robią się mieszanką gatunkową, z dobrymi walorami odnowień naturalnych w tym odnowień jesionu. Drzewostany tu są trudno dostępne i podobnie jak w przypadku puszczy jeleń, łoś oraz bóbr świetnie się odnajdują w tych warunkach, czyniąc największe szkody w lasach.

W liczbach wygląda to następująco w roku 2023 wykonaliśmy na prawie 22 ha nowych ogrodzenia o długości ponad 11 000 m. Związane jest to z tym, iż staramy się grodzić mniejsze powierzchnie, stosując je jedynie do gatunków wrażliwych na zgryzanie. Planujemy wykorzystać w tym roku ponad 46 kg wełny owczej do zabezpieczenia drzewek oraz ponad 4 tys. kg środków opartych na bazie kwarcu, służących do smarowania drzewek jako zabezpieczenie przeciwko zgryzaniu.

Społeczno-ekonomiczny aspekt prowadzonej gospodarki leśnej

Udostępnienie lasu

Zagospodarowanie turystyczne Nadleśnictwa również ze względu na ukształtowanie terenu rozkłada się różnorodnie. W puszczy, na terenie Woliska Nadleśnictwo prowadzi ośrodek hodowli żubra, jest tu również zlokalizowana ścieżka edukacyjna, wiata ogniskowa, wiata widokowa oraz miejsce postojowe. Prowadzona jest tu głównie turystyka przyrodnicza, ukierunkowana na zapoznanie się z zwierzętami oraz roślinnością puszczy. Część pomiędzy jeziorami to już tereny udostępnione w ramach projektu Zanocuj w lesie, są to głównie tereny wypoczynkowe nad jeziorami i związane typowo z rekreacją. Tu są zlokalizowane ośrodki wczasowe i główne centra turystyczne obszaru. Natomiast trzeci fragment Nadleśnictwa, północny, to głównie turystyka tematyczna związana z obiektami historycznymi, takimi jak bunkry w mamerkach, kanał mazurski czy pozostałości po licznych w tym obszarze dworach z czasów pruskich.

Pokazowa zagroda żubrów

Zagroda pokazowa żubrów w Puszczy Boreckiej pełni dwie funkcje. Po pierwsze pokazowo – edukacyjną, gdyż umożliwia turystom podziwianie żubrów, a leśnikom z Nadleśnictwa Borki prowadzenie zajęć edukacyjnych. Po drugie pełni również funkcję hodowlaną, gdyż aklimatyzują się w niej żubry przed wypuszczeniem do stada wolnościowego w Puszczy Boreckiej.





Ekonomiczne aspekty względem sektora leśno-drzewnego /wybrane/

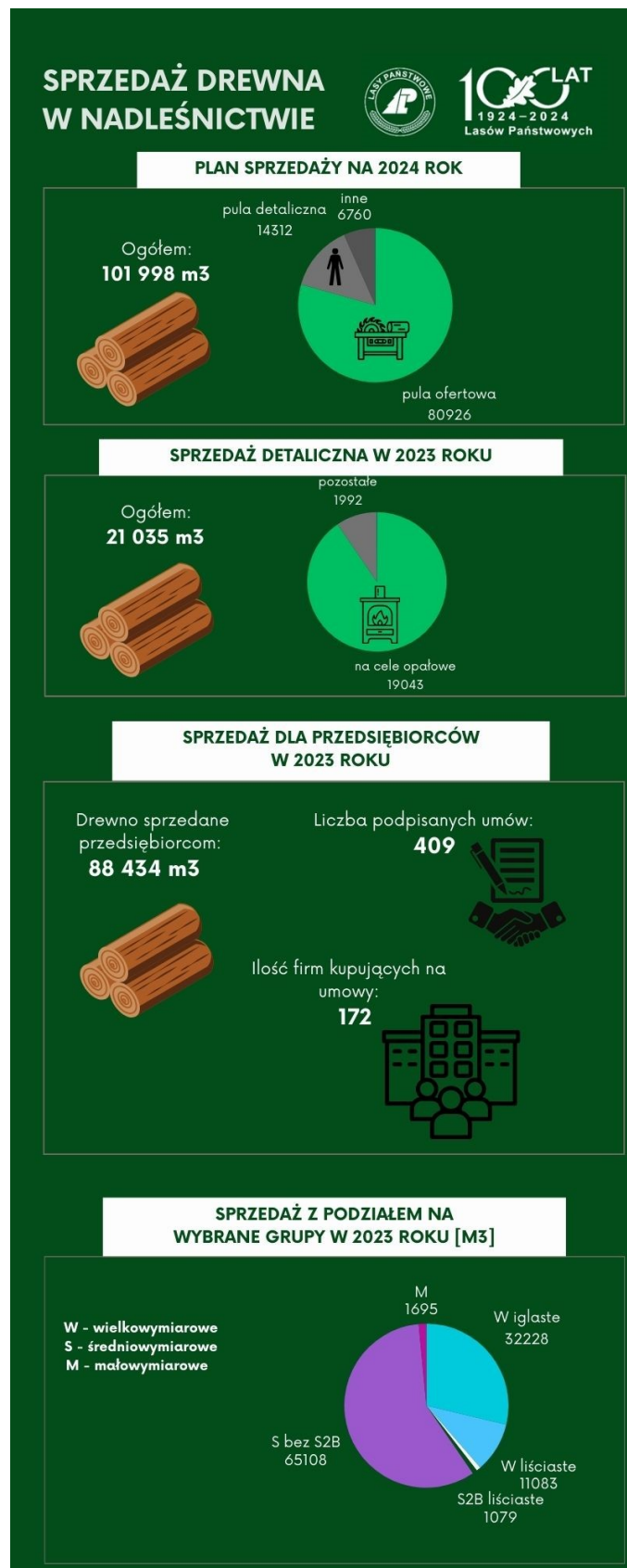
Usługi leśne

Przetarg na usługi leśne przeprowadzony został na rok 2024. Wartość prac planowanych do zlecenia na ten rok wyniosła 15 264 182,27 zł netto. Prace zostały podzielone na 22 pakiety jak niżej:

Pakiet	Leśnictwo
1	Kruklanki
2	Kuty
3	Diabla Góra
4	Lipowa Góra
5	Zawady
6	Knieja Łuczańska
7	Sarnianka
8	Lipowo
9	Orłowo
10	Zielonki
11	Pozezdrze
12	Ogonki
13	Kalskie Nowiny
14	Duży Kamień
15	Mokre
16	Klimki
17	Rydzówka
18	Wilkus
19	Olszewo
20	Szkółka Zielonki
21	Łowiectwo
22	Nasiennictwo

Na Pakiet 22 – Nasiennictwo, aktualnie trwa postępowanie wyłaniające Wykonawcę.

Sprzedaż drewna w nadleśnictwie



Kryteria aktualizacji obszarów objętych wyłączeniami lub ograniczeniami w pozyskaniu drewna

Kryteria w zakresie obszarów wyłączonych z pozyskania drewna

Do kategorii lasów proponowanych do wyłączenia z pozyskania drewna zaliczono obszary o wysokich walorach przyrodniczych, takie jak:

- a) lasy rosnące na siedliskach bagiennych, w tym na olsach w bardzo dobrym stanie uwilgotnienia;
- b) lasy zalewowe, w tym zalewiska bobrowe;
- c) siedliska z I Załącznika DS. priorytetowe, bez wskazanych w PZO działań ochronnych;
- d) lasy na stromych zboczach i w wąwozach;
- e) lasy szczególnie cenne przyrodniczo, lasy wyróżniające się wiekiem drzew;
- f) lasy położone na wyspach, czy śródpolne enklawy.

Prezentowane powierzchnie to dodatkowe obszary proponowane do wyłączenia z działań gospodarczych polegających na pozyskaniu drewna, które nie są objęte formami ochrony przyrody, takimi jak: rezerваты przyrody, użytki ekologiczne, ustanowione całoroczne strefy ochronne wokół stanowiska wskazanych gatunków lub miejsc gniazdowania ptaków.

Wyłączenie tych obszarów ma służyć przede wszystkim zachowaniu unikatowych ekosystemów związanych z wodą w środowisku. Są to lasy o szczególnej funkcji retencjonowania i ochrony wody oraz ochrony przebiegających procesów przyrodniczych. Pozostawienie tych obszarów bez ingerencji gospodarczej zapewni dodatkowe miejsca spokojnego rozwoju wielu gatunków, w tym rzadkich i zagrożonych związanych ze starymi lasami, zamierającymi i martwymi drzewami, zróżnicowanymi fazami rozwoju ekosystemu leśnego – przede wszystkim ptaków, owadów ale również innych zwierząt, roślin i grzybów. Pozwoli to zachować rozmieszczone w krajobrazie obszary dzikości, najcenniejsze stare drzewostany, wyróżniające się w przestrzeni wiekiem i rozmiarami, kluczowymi dla zachowania różnorodności biologicznej.

Kryteria w zakresie obszarów z modyfikacją gospodarki leśnej

Do powierzchni, dla których zaplanowano modyfikacje gospodarki leśnej włączono lasy charakteryzujące się zwiększonymi walorami przyrodniczymi, w szczególności:

- a) lasy stanowiące bufor od naturalnych cieków i zbiorników wodnych, źródeł, bagien;
- b) lasy na siedliskach wilgotnych i bagiennych o zakłóconym uwilgotnieniu;

W tej grupie znalazły się przede wszystkim obszary leśne o zwiększonych walorach przyrodniczych, jednak będące w stanie zaburzonym lub zniekształconym. Dotyczy to głównie siedlisk uzależnionych od obecności wody ale z różnych przyczyn przesuszonych. Stanowią one istotny element ochrony zasobów wodnych. Z tego powodu wprowadza się tam daleko idące ograniczenia i modyfikacje w zakresie prowadzonych działań gospodarczych tak, aby nie pogorszyć ich stanu oraz walorów przyrodniczych. Dotyczy to przede wszystkim modyfikacji rębni, w celu rozłożenia w czasie przebudowy i wymiany pokoleń drzew stosując rębnie złożone. Podobnie istotne są bufony od naturalnych cieków wodnych, zbiorników, bagien, gdzie modyfikacja działań gospodarczych ma zapewnić ochronę wrażliwych i cennych środowisk wodnych. Obszary te, to rozłożone w przestrzeni obiekty mające istotne znaczenie dla ochrony różnorodności biologicznej lasów.

Obszary objęte wyłączeniami lub ograniczeniami w pozyskaniu drewna - aktualizacja

Mapa obszarów

Mapa obszarów stanowi załącznik do niniejszego dokumentu

Obszary objęte wyłączeniami

Rodzaj chronionego obszaru	Powierzchnia [ha]
siedliska bagienne - TSL: Bb, BMb, LMb, OL, BGb, BMGb w 3 wariantcie uwilgotnienia	234,98
siedliska zalewowe -Lł i OIj w 2 wariantcie uwilgotnienia	2,38
siedliska priorytetowe - wszystkie podtypy siedliska przyrodniczego, za wyjątkiem płatów ze wskazanymi działaniami ochronnymi	271,07
powierzchnie wyznaczone do objęcia szczególną ochroną	0
las na stromych stokach lub wąwozach	0
zalewiska- obszary zalewane na skutek działalności przyrody np. przez bobry; obszary zalewane na skutek zaprzestania eksploatacji górniczej i zmian w układzie hydrologicznym	547,2
drzewostany zachowawcze - stare drzewostany przeszlorębne, pozostawione do naturalnego rozpadu	0
obszary leśne nieobjęte gospodarowaniem	237,04
drzewostany położone na wyspach	0
enklawy	67,1
drzewostany i siedliska unikatowe w skali nadleśnictwa	0

Obszary objęte ograniczeniami, z modyfikacją gospodarki leśnej

Rodzaj chronionego obszaru	Powierzchnia [ha]
drzewostany położone wzdłuż brzegów naturalnych cieków i zbiorników wodnych i źródlisk	0
siedliska wilgotne -Bw, BMw, LMw, Lw, BMwyżw, Lmwyżw, Lwyżw, BWGw, BGw, BMGw, LMGw, LGw	1294,01
siedliska bagienne - Ol w 1 i 2 wariacie uwilgotnienia + otulina wokół siedlisk bagiennych bez względu na wariant	0
siedliska przyrodnicze z przypisanymi zadaniami ochronnymi	0,78
wyłączone drzewostany nasienne	6,15
strefy ochrony ostoi, miejsc rozrodu lub regularnego przebywania gatunków objętych ochroną okresową	442,8
zabytek archeologiczny	4
drzewostany i siedliska unikatowe w skali nadleśnictwa	369,97
powierzchnie badawcze	52,81



Dane kontaktowe:

NADLEŚNICTWO BORKI

ul. Dworcowa 8A, 11-612 Kruklanki

tel. 87 42 17 045

borki@bialystok.lasy.gov.pl



100 LAT
1924-2024
Lasów Państwowych